

天然しじみのふるさと

天塩

広報てしお

PUBLIC RELATIONS MAGAZINE TESHIO No.787



《今号の内容》

- こんにちは地域包括支援センターです・・・P.2
- 病院だより／日常生活活動支援券について・・・P.3
- 町民カレンダー・・・P.4
- 防災ひとくちメモ／マチの伝言板・・・P.5～6
- 公設民営塾のご紹介／協力隊通信・・・P.7
- マチの話題・・・P.8～9
- ひとのうごき・・・P.10



天塩川河口に飛来したオジロワシ【12月30日】
撮影：柳谷明伸

地域包括 支援センターです

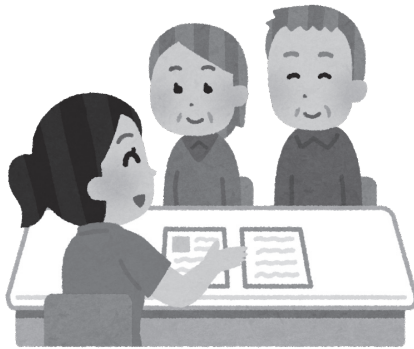
介護保険制度を知っていますか？

	第1号被保険者	第2号被保険者
対象者	65歳以上の方	40歳以上64歳以下で、医療保険に加入している方
受給要件	・要介護状態 ・要支援状態	要介護（要支援）状態か、 特定疾病※1による場合に限定

※1 特定疾病 (①末期がん、②関節リウマチ、③ALS、④後縦靭帯骨化症、⑤骨折を伴う骨粗鬆症、⑥初老期における認知症、⑦進行性核上性麻痺、⑧脊髄小脳変性症、⑨脊柱管狭窄症、⑩早老症、⑪多系統萎縮症、⑫糖尿病性神経障害、⑬脳血管疾患、⑭閉塞性動脈硬化症、⑮慢性閉塞性肺疾患、⑯両側の膝関節または股関節に著しい変形を伴う変形性膝関節症)

介護保険サービスを利用できる方

介護保険制度は、2000（平成12）年にそれまで家族が主体だった介護を、家族と社会全体で支えるしくみとして始まりました。世界でも類を見ない速度で高齢化が進む日本では介護保険制度は何度も法改正が行われ、現在に至ります。



介護保険サービスの利用には介護認定の申請が必要です。認定の結果、該当になった場合は介護度に合わせた事業所との契約が必要です。介護認定には有効期限があるため、心身状況が変化したり、介護保険サービスを利用するタイミングでの申請をお勧めします。サービス内容によっては、ケアマネジメントを実施し、申請日から利用することも可能です。

介護保険サービスの利用方法は？

	サービスの種類	事業対象者	要支援1・2	要介護1～5
訪問系	訪問看護	×	○	○
	ホームヘルプ	○（総合事業）	○（総合事業）	○
	居宅療養管理指導	×	○	○
通所系	デイサービス	○（総合事業）	○（総合事業）	○
	通所リハビリ	×	○	○
在宅環境整備	福祉用具貸与	×	○	○
	福祉用具購入	×	○	○
	住宅改修	×	○	○
短期入所	ショートステイ	×	○	○
施設系	グループホーム	×	○（要支援2以上）	○
	施設入所（特養）	×	×	○（要介護3以上）

※施設系サービスについては、施設によっては介護度が低くても申し込める場合があります。
※そのほか天塩町独自の「介護予防・生活支援事業」では、安心ヘルパーや配食、外出支援などの事業を行っています（利用には申請が必要です）。

介護保険や申請に関するご相談については随時受け付けておりますので、お気軽にご連絡ください。窓口で直接相談を受けることも可能です。ご相談内容については秘密厳守致します。



天塩町で利用できる介護保険サービスについて

全国版救急受診アプリ「Q助」について



皆さんは全国版救急受診アプリ「Q助」をご存じでしょうか。

このアプリは、総務省消防庁で作成されたもので、住民の皆さんの救急受診に対する緊急度判定を支援する目的で作成されたものであります。

スマートフォンの「App Store」や「Google Play」から「Q助」を検索すると無料でダウンロードする

ことができます。

操作性は非常に簡単であり、当てはまる症状をタップしていただくだけで判定結果が表示されます。

医療に従事する方でもない限り、なかなか救急車を呼ぶかどうかの判断に迷われると思いますので、ぜひこのアプリを活用していただければと思います。

「Q助」について
▼詳しくはこちら▼



ハアハアしますか（ハアハアしていますか）？
息は苦しい（苦しそう）ですか？

はい >

いいえ >

当てはまる症状を選んでください。

- 1.急に息苦しくなりましたか？ >
- 2.胸の痛みがありますか？ >
- 3.泡状のピンク色（または）白い痰（たん）がたくさん出ますか？ >
- 4.しばらく（数時間程度）その状態が続いていますか？ >
- 5.以前に肺梗塞（エコノミークラス/ロングフライト症候群、深部静脈血栓症、下肢静脈血栓症など）（または）気胸（または）自然気胸（または）慢性呼吸不全と言われたことがありますか？ >

いますぐ救急車を呼びましょう

緊急度が高いと思われます。今すぐ119番に電話してください。

119番に電話する >

急な病気やけがをしたとき、該当する症状を画面上で選択していくと、緊急度に応じた必要な対応「いますぐ救急車を呼びましょう」、「できるだけ早めに医療機関を受診しましょう」、「緊急ではありませんが医療機関を受診しましょう」、「引き続き、注意して様子をご覧ください」が表示されます。

画像出典：全国版救急受診アプリ「Q助」

◆お問い合わせ先◆ 天塩町立国民健康保険病院 ☎（2）1058

日常生活……

活動支援券

（ハイヤー運賃助成）
……のご利用について

今年度すでに交付している日常生活活動支援券につきましては、「有限会社みやび観光」様が新規に行うタクシー事業（みやびハイヤー）にも引き続きご利用が可能です。

使用方法等は、これまでと変わりありませんので、乗車料金の精算時に日常生活活動支援券の冊子を乗務員へお渡しいたいただき、初乗り運賃の超過分の料金をお支払いください。

なお、日常生活活動支援券に関して、ご不明な点等がありましたら、福祉課福祉係までお問い合わせください。



町民カレンダー



日	月	火	水	木	金	土
休み	生ごみ ペットのふん	一般ごみ	資源ごみ 紙おむつ等 衣類等	生ごみ ペットのふん	農村地区	休み
1月 29	30	31	2月 1	2	3	4
<p>・日程は変更となる場合があります。 ・ごみは当日の朝8時までに出してください。 ・2月の回覧日は8日と22日です。 ・あいあいクラブ・・・こども園▶火～木 雄 信 内▶月</p>						●運転免許更新時講習 [豊富町定住支援センターふらっときた] ・優良 13時 ・一般 14時 ・違反 15時30分
5	6	7	《町内回覧日》 8	9	10	11
		●運転免許更新時講習 [社会福祉会館] ・優良 13時		+ 眼科外来		《建国記念日》 ●運転免許更新時講習 [遠別町生涯学習センターマナビイ21] ・優良 13時
12	13	14	15	16	17	18
●第49回天塩町民 スキー大会	☆はつらつクラブ [ふれあいセンター] 13時30分～15時	☆おでかけサロン [老人福祉センター] 10時～14時	○あいあいクラブ 子相談日	+ 産婦人科外来 ☆いきいきサロン [雄信内支所] 10時～14時		
19	20	21	22	23	24	25
	☆しゃっきりサロン [てしお温泉夕映] 13時～14時		《町内回覧日》	《天皇誕生日》	+ 小児科外来 ○乳児健診 12時50分 ～13時20分 ○5歳児健診 12時30分～13時	
26	27	28	3月 1	2	3	4
	+ 眼科外来 ☆はつらつクラブ [ふれあいセンター] 13時30分～15時	☆いきいきサロン [老人福祉センター] ① 9時30分～ ② 13時～				

防災ひとくちメモ

「低温注意報」について

上川・留萌地方では年によって違いますが、1月下旬から2月下旬が一年で最も寒い時期となります。今回は、「低温注意報」についてのお話です。気象台では低温による農作物の被害（夏期）や水道管の凍結・破裂などによる被害（冬期）が発生するおそれがあるときに「低温注意報」を發表します。

具体的な發表基準は季節によって異なります。4月から6月、8月中旬から10月までは平均気温が平年より6℃以上低い、7月から8月上旬は気温が14度以下が12時間以上継続など、稲作などの農業関係に影響を及ぼす気温が基準となっています。また、11月から3月までは最低気温が平年より12℃以上低いと予想する場合に發表しています。

冬期間の低温の要因は、上空に強い寒気が入ること、冬型の気圧配置が緩み内陸部を中心に晴れ、地

表面の熱が奪われる放射冷却現象が起こることなどがあげられます。これまでの最低気温の記録は、旭川で-41.0℃（1902年1月25日）、名寄では-35.7℃（1982年2月2日）と内陸部では-30℃以下となり、留萌では-23.4℃（1985年1月25日）、羽幌では-26.4℃（1923年1月27日）など海岸部では-25℃前後となっています。

1月下旬から2月下旬の時期に低温注意報が發表されると、海岸部では-20℃前後、内陸部では-25℃から-30℃以下の厳しい冷え込みになることが予想されますので、水道管の凍結・破裂などに十分注意して下さい。

◆お問い合わせ先◆

旭川地方気象台

☎0166(32)7102

<https://www.data.jma.go.jp/asahikawa/index.html>

気象庁ホームページ「今後の雪」

<https://www.jma.go.jp/bosai/snow/>

石綿による疾病は、石綿を吸ったから非常に長い年月を経て発症することが大きな特徴です。中皮腫などでお亡くなりになられた方が過去に石綿業務に従事されていた場合には、労災保険給付等の支給対象となる可能性がありますので、最寄の都道府県労働局または労働基準監督署にご相談ください。

それが労働者として石綿ばく露作業に従事していたことが原因であると認められた場合には、労働者災害補償保険法に基づく各種保険給付や、石綿による健康被害の救済に関する法律に基づく特別遺族給付金が支給されます。

石綿による疾病の補償・救済について



◆お問い合わせ先◆

〔労災保険給付・特別遺族給付金について〕

北海道労働局労働基準部労災補償課
☎011(709)2311

稚内労働基準監督署
☎0162(23)3833

〔救済給付について〕
石綿救済相談ダイヤル
☎0120(389)931

南の島での国際交流・野外活動

■「第47回ちびっこ探検学校ヨロン島」参加者募集について

公益財団法人国際青少年研修協会で、「第47回ちびっこ探検学校ヨロン島」（文部科学省後援申請中）の参加者を全国より募集しています。この事業は、沖縄に近い南の島「ヨロン島」のサンゴ礁の海と美しい自然の中で、全国から参加する仲間（日本人・外国人）との民宿での共同生活や、様々な野外活動（海水浴、イカダ作り&イカダこぎ、さとうきび刈り&搾り、洞窟探検など）を通して言葉や習慣の違いを乗り越え、友達づくりの楽しさを知り友情を深め、お互いに協力し助け合い、積極的にチャレンジする心を養います。

今度の春休みは、思い出に残る楽しい体験をしに暖かな南の島「ヨロン島」へ行きませんか？

《期間》令和5年3月26日（日）～4月1日（土）

《場所》鹿児島県大島郡与論町

《説明会》オンライン説明会の詳細につきましては、公益財団法人国際青少年研修協会までお問い合わせください。

《定員》日本人小学生100名、外国人小学生100名（小学2～6年生・令和5年2月末時点）

《締切》令和5年3月6日（月）

《出発地別参加費（一例）》

・旭川空港…19万7千円
・新千歳空港…18万3千円

◆資料請求・お申し込み・お問い合わせ先◆

公益財団法人国際青少年研修協会
〒170-0013 東京都豊島区東池袋2-23-2 UBG東池袋6階

☎03(6825)3130
FAX03(3981)2712



令和4年分の確定申告について

■確定申告が始まります

令和4年分の所得税の確定申告の相談及び申告書の受付は、**2月16日(木)から3月15日(水)まで**となります。

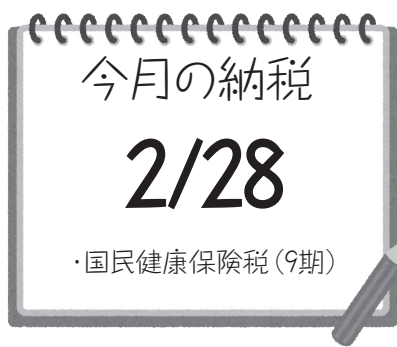
国税庁ホームページでは、スマートフォンやパソコンなどから、所得税の確定申告書を作成し、e-Tax(電子申告)等で提出することができますので、新型コロナウイルス感染防止の観点から、多くの方が訪れる確定申告会場ではなく、是非、ご自宅での申告書の作成・提出をお願いします。

なお、確定申告会場の混雑を回避するため、会場への入場には「入場整理券」(会場で当日配付もしくは国税庁LINE公式アカウントで事前発行)が必要となります。また、配付状況に応じて後日の来場をお願いします。
 税務署の閉庁日(土・日曜日、祝日等)は、税務署での確定申告の受付を行っておりませんので、ご注意ください。

■オンラインを活用して新型コロナウイルス感染防止!

国税庁ホームページでは、スマートフォンやパソコンなどから、所得税・消費税・贈与税の申

告書を作成し、e-Tax(電子申告)等で提出することができます。感染防止の観点から、多くの方が訪れる確定申告会場ではなく、是非、ご自宅での申告書の作成・提出をお願いします。



掲載を希望される方へ
 3月号へ掲載を希望する方は、**2月8日(水)**までにお知らせください。
 総務課企画広報係

令和5年度天塩町はまなす学園大学
入学生募集のご案内

はまなす学園大学とは？

現代社会を充実した社会生活にするために、健康・スポーツ・社会問題など様々な知識や生活技術を身につけ、現代社会における生きがいを見出し、高めていくことを趣旨としています。

年間15日間程度、主に社会福祉会館で開設されます。



どんな人が入学できるの？

入学の条件は、町内に居住する60歳以上の方で、心身ともに健康で団体生活や活動に支障がない方です。

市街地にお住まいの方は町内5ヶ所の送迎場所より、市街地以外にお住まいの方は最寄りのバス停より送迎します。

どんなことをするの？

- 修学旅行(行先・日程は未定)
- 郊外学習(行先・日程は未定)
- 軽スポーツ(ゲートボール、フロアカーリング等)
- 趣味の拡充(ものづくり、絵手紙、講話等)
- このほか、ボランティア活動・視聴覚教室・自治会活動等を行っています。



お金はかかる？

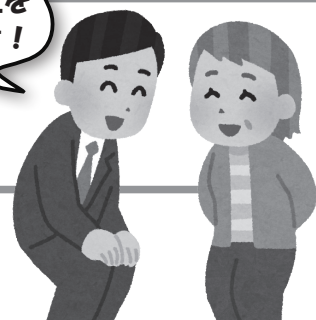
年会費は3,300円(保険料含む)です。ただし、修学旅行などで別途徴収する場合があります。



たくさんの入学生をお待ちしています!

入学したいけど、どうすればいいの？

3月31日(金)までに、教育委員会(☎2-1026)へお申し込みください。



公設民営塾のご紹介②

小中学校で学習支援！



公設民営塾は、天塩高校に通いながら都会で行われている塾講師の授業を、情報通信技術（ICT）を活用した授業展開を行い、天塩高校生の大学進学に全力でサポートしております（広報てしお9月号掲載）。

今回は、町内小中学校での児童生徒の学習支援についてご紹介します。

天塩小学校では、算数の授業を中心に問題演習の支援を主に行っております。問題演習中に解き方が不安な時、心細さを感じてしまうことも少なくありません。その不安を少しでも解消できるよう支援しております。

啓徳小学校では、主に3～6年生の理科の授業での問題演習や安全に理科実験を行うための支援を行っています。

天塩中学校では、全学年の数学と英語の学習支援を行っており、英語では主に並び替え問題や教科書訳を中心に支援しています。並び替え問題では文法力、教科書訳では文法力に加え読解力が必要になってくるので、先生と協力しながら行っております。数学では授業での学習支援のほか、放課後学習会を開催しております。放課後学習会では、振り返りの内容を中心に学習を実施しています。授業内容を確実に定着するよう、授業中の様子を参考に使用する問題を

作成し、演習並びに解説を行っています。さらに受験生には、2学期後半より受験対策の学習を実施しております。入試問題の対策に加えて高校入学後も数学の学習は続くので、高校数学とのつながりを考えた学習展開を行っております。

町内小中学生の学力向上のために、授業や放課後学習会を全力で学習サポートしています。（次回は、今年度から始めた天塩高校を会場とした公設民営塾についてご紹介します。）

◆お問い合わせ先◆教育委員会 学校教育係



昨年12月末に天塩町と島根県松江市の協力隊が参加して意見交換会が行われ、お互いの地域でのイベント開催や外部への魅力発信を通して連携していくことになりました。

北海道の北部と中国地方の島根県という地理的には遠く離れた両地域ですが、実は共通点があります。それは、「夕日」と「しじみ」です。天塩が誇る地域資源として、国立公園内で獲れる唯一の天然しじみと学術的に優位性が証明された夕日・トワイライト景観がありますが、日本海に面し市内に広大な汽水湖である宍道湖を有する松江でも、これらを活用した地域振興を行っています。ただライバル視するだけでなく、それぞれの地域にある独自の魅力と組み合わせることでアピールを行い、お互いに協力しながら盛り上げていきたいと考えています。

都道府県や市町村というくくりを越えて連携し、これまでとは異なるアプローチで地域の魅力を高めるとともに、実際にその成果を示すことができるようにプロジェクトを進めていきたいと思っております。





▼(左から) 選抜チーム入り出場した立花くんと黒川くん



町少年野球団「天塩タイガース」主将の立花運くん(とくに天塩小6年)と副主将の黒川真優くん(ともに天塩小6年)が12月24日から3日間、沖縄県で開催された少年野球の全国大会(第18回沖縄市長旗争奪学童軟式野球大会)の北海道選抜チームメンバーに抜擢され出場しました。12月12日、立花昭弘監督と両選手は役場を訪れ佐々木町長に出場報告と抱負を述べました。大会は北海道から沖縄まで全国48チームでトーナメント戦が行われ両選手がメンバー入りした北海道選抜チーム(北海道チャンピオンシップ)が優勝しました。

道選抜メンバーにて優勝



▼防災備蓄品(飲料水)を寄贈した菅井さん



町在住の漁師、菅井好文さんは、株式会社ジャパンミネラル(真狩村・長澤通代表取締役)と共同で同社のミネラル飲料水500ml・720本を防災備蓄品として町に寄贈しました。12月12日、役場にて佐々木町長より感謝状が贈呈され、町長は「防災備蓄用の食品や飲料水には使用期限があり、たいへん有り難い」と感謝の言葉を述べました。災害備蓄用の飲料水の使用期間は5年以上と長期保存が可能です。今回の飲料水は15年となっています。災害時一般的に1人あたり1日3リットルを3日分備蓄しておくことが望ましいとされています。

防災備蓄品(飲料水)を寄贈



▼各自、工夫を凝らして年賀状を作成した天中生



12月19日、天塩中学校の3年生19人は、国語の授業で姉妹都市・ホームマリー市で日本語を学んでいる日本語クラブの小学生に贈る年賀状を作成しました。生徒たちは、インターネットで図案やデザインなどを調べ、参考にして人気アニメのイラストを描いたり、筆書きでの文言、英語でのメッセージ等、各自工夫を凝らし、友好の思いと日本文化を伝える年賀状を作成し完成させました。冬休み後の3学期には天塩町や天塩中学校のことを伝える画像に俳句を加えたオリジナル・ポストカードも作成して贈る予定です。

ホームマリーの子供たちへ年賀状



▼警察官と一緒に「警察手帳の工作体験」



12月17日、町内外の有志が企画・運営するコミュニティ・カフェ「テトテ・プラス」で子供が主役の「クリスマス・キッズマルシェ」が初開催され、小学1~5年生16人が各自手作りした雑貨・手芸作品を販売しました。その後、天塩警察署の警察官3名による交通安全の講話・クイズに続いて「警察手帳工作体験」が行われました。子供たちはハサミと糊を使って「子ども警察手帳」を完成させました。警察官が「この完成した警察手帳をお爺ちゃん、お婆ちゃん見せて、特殊詐欺に気をつけてね!と伝えましょう」と子供たちに呼びかけました。

子供が主役のコミュニケーションカフェ



▼道の駅利用者に「牛乳ごくごくセット」をプレゼント



新型コロナウイルス感染症の影響で需要が落ち込んだ牛乳の消費拡大を啓発し、酪農家を応援するため、るもい農業協同組合と留萌振興局が共催で「るもい農畜産物応援事業・コロナに負けるな！牛乳を飲んで応援、るもいの酪農！」キャンペーンを実施しました。12月24日から1月15日の期間、「道の駅てしお」のショップ、レストラン利用者でアンケートに回答いただいた方、先着500名に牛乳200ml、粉末コーヒー牛乳の素5個、ポケットティッシュ、牛乳の効用を解説する冊子が入った「牛乳ごくごくセット」がプレゼントされました。

牛乳消費拡大 キャンペーン



▼募金を佐々木町長に手渡した日赤奉仕団



12月20日、天塩町赤十字奉仕団の草刈房子会長ら3名の団員が役場を訪れ、町福祉課を通じて天塩町共同募金委員会へ地域歳末助け合い募金として寄付金を贈呈しました。同募金会では、経済的に困窮している方、社会的に孤立している方に対し、心身ともに健やかな年越しができるための募金活動を行っており、同奉仕団は十数年間に渡って寄附を続けています。草刈会長は「今後も地域の弱い立場の方や子供たちに貢献できるような活動を引き続き行っていきたい、今度は、来春に小学校へ入学する新一年生に贈る品の製作の準備をはじめたい」と語りました。

赤十字奉仕団、 歳末募金へ寄付



▼筋トレのノウハウ、ポイントについてレクチャー



一般社団法人ベストボディジャパン協会主催の「ベストボディコンテスト2022」に出場し、ファイナルステージに進出した町在住の湯澤昌弘さんを講師に招き、町教育委員会主催の「限界突破を目指す筋トレ講座（1回目）」が1月11日、町ファミリースポーツセンタートレーニング室にて開催され、20〜50歳の男女5名が参加、5名が見学しました。筋トレ機器の安全で効果的な使用法をはじめ自宅でも実践できるトレーニング法、筋トレのコツやノウハウについて湯澤さんがこれまで培った経験をもとに実演を交えながらレクチャーを行いました。

限界突破・ 筋トレ講座



▼一日警察署長に任命された砂原くん



天塩警察署では「110番の日」である1月10日、一日警察署長として昨年7月に少年レスリング全国大会で準優勝した砂原琢太くん（天塩小3年）が任命されました。石川学警察署長より委嘱状が交付された後、ツルハドラッグ天塩店前で街頭啓発活動を行いました。警察署では、「110番は緊急の事件・事故などをいち早く警察へ通報するための緊急電話なので、緊急対応の必要が無い遺失物・拾得物の届出や運転免許等の手続き等は天塩警察署又は最寄の駐在所へ、警察への相談や要望に関する場合は『#9110』の利用をお願いします」と呼びかけています。

一日警察署長



町長コラム



天塩町長 佐々木 裕之

久しぶりに行動制限のない年末年始を中学生から、こども園までの孫7名と過ごさせていただきました。一緒についできた犬と猫に癒され、「我が家でも飼いたいなあ……」という前に妻の顔がきつくなりました。3年前までいた犬猫の世話に私がどれだけ協力できたか反省しきりでした。

生業として牛を飼養する酪農畜産農家の皆さんは、昨年来の飼料燃料等高騰のため厳しい冬を迎えられました。今後の乳価アップと牛の個体販売の持ち直し傾向で少しは明るい兆しが見えた感もありますが、町としても引き続き注視していきます。乳牛1万頭・肉牛5千頭の町として皆さんとともに頑張る決意です。

ハイヤーが復活しました。すでにお持ちの「ハイヤー券（日常生活活動支援券）」もそのまま使えます。3月までに使い切ってください。4月になって乗務員など体制が強化されたら18時以降の運行もありえるそうで、辛党の私には朗報です。町内公共交通計画もデマンドバスの実証実験結果を検証しますし、町外との交通とくに稚内・名寄との連携は急務の課題です。

我が家も数万円で玄関前と駐車場の除雪をお願いしています。私も会社役員時代には様々な資格を取得しましたが、運転はヘタクソで会社のシヨベルやコンボで自社物件を壊し、保険で修理代は出ない……と怒られていました。公共の除雪関係の皆さんはもとより、民間の除雪の業者さんも早朝からありがとうございます。

戸籍のお知らせ

※掲載にご同意いただいた方のみ掲載しておりますので、ご了承願います。

★お誕生おめでとうございます

該当なし

●ご結婚おめでとうございます

該当なし

◆ごめいふくをお祈りします

吉岡 清 一さん (82歳)
(海岸通8)

菅原 勇 さん (85歳)
(海岸通2)

本間 孝 一さん (72歳)
(新地通10)

吉岡 トシ子 さん (103歳)
(海岸通8)

ご厚志のご紹介

■天塩町社会福祉協議会へ

【社会福祉のために】

南町 高橋 晶子 さん
天塩町社会福祉協議会 愛情銀行へ
(香典返しとして)

豊富町 覚 幸 マリエ さん

海岸通8 吉岡 良子 さん

海岸通2 菅原 百合子 さん

新地通10 本間 美代子 さん

恵愛荘へ 天塩町母子寡婦会 様

天塩町 天塩フードセンター 様

山手通5 留萌北部森林組合 様

編集後記

♪新年明けましておめでとうございませう。いつも「広報てしお」をご愛読いただき有難うございます。広報担当の菅原・菅野です。

♪町長コラムにもありましたが、町内のタクシードライバーの承継により、先日運行が再開され朗報となりました。現在北海道内では、かつては存在していたものの廃業・撤退するなどしてタクシードライバーが10あるようです。♪さて、タクシードライバーのことを普段、ハイヤーと呼ばれることが多いのですが、筆者を含め道外の出身の者にとつて戸惑うことが多く散見されます。「タクシードライバー」と「ハイヤー」、実は制度上「似て非なる」ものなのです。タクシードライバーは原則的には流し又は電話での依頼に応じて目的地まで乗客を運び、基本料金にメーター計測の距離や時間により課金される営業用自動車。一方、ハイヤー(Hire)は英語で「賃貸」「雇用」を意味し、営業所を起点に乗車後、営業所に戻るまでが課金される完全予約制の運転手付きの貸切乗用車と定義されています。ハイヤーは東京など都市部では、一般的に車上行灯の無い黒塗りの高級車で、大企業の役員や海外のVIPの送迎、冠婚葬祭の際の移動手段としてのみ利用される特別な乗り物と認識されています。しかし、全国的にも北海道と都市部以外の一部地方ではハイヤーと呼ばれ、特に北海道ではタクシードライバーの名称に「ハイヤー」と表記されたものがとても多いようです。なので、ハイヤーは北海道の方言？といっても過言ではないかもしれません。

♪広報紙への記事掲載や取材のご依頼などございましたら、お気軽に総務課企画広報係までお問合せ・ご連絡ください。

地デジ広報 配信中!!

① 8チャンネル (UHB) を選んでから、
② 「dボタン」を押して、
③ 「黄色ボタン」を押すだけ!

公式LINE 配信中!



ひとのうごき

12月末

--- 人口 ---
2,815人 (+ 4)
男 1,424人 (+ 5)
女 1,391人 (- 1)
--- 世帯数 ---
1,471世帯 (+ 6)
※ () 内は前月比