

天然しみの  
ふるさと

# てしお



PUBLIC RELATIONS MAGAZINE  
**TESHIO**  
No. 725

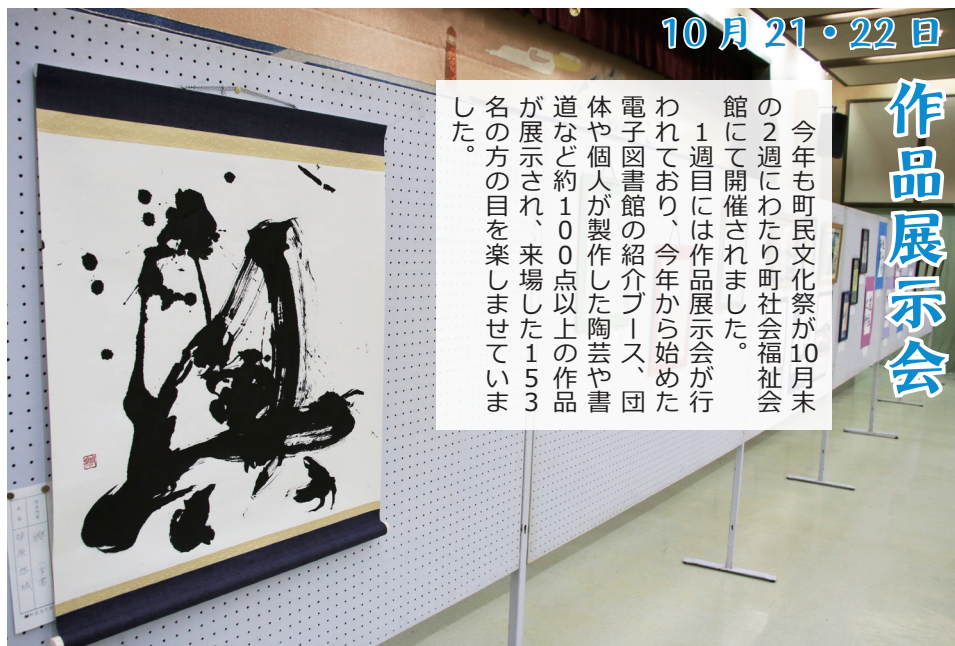
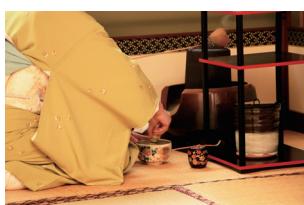
**表紙：ともとのガラクタ音楽会 (11月14日)**

- 町民文化祭スナップ集・・・・・・・・・・P.2
- こども園お遊戯会スナップ集・・・・・・・・P.3
- 天塩中学校インターンシップ・・・・・・・・P.3
- マチの話題・・・・・・・・・・・・・・・・P.4～5
- かわまち通信・・・・・・・・・・・・・・・・P.5
- 暮らしのお知らせ・・・・・・・・・・P.6～7
- 地方創生プロジェクト紹介・・・・・・・・P.8
- こんにちは保健師です・・・・・・・・P.9
- 病院だより・・・・・・・・・・・・P.10
- 町民カレンダー・・・・・・・・・・P.11
- マチの伝言板・・・・・・・・・・・・P.12～13

◆今月の内容◆

2017  
**12**





10月21・22日

作品展示会

今年も町民文化祭が10月末の2週にわたり町社会福祉会館にて開催されました。1週目には作品展示会が行われており、今年から始めた電子図書館の紹介ブース、団体や個人が製作した陶芸や書道など約100点以上の作品が展示され、来場した153名の方の目を楽しませていました。

第51回 町民文化祭



10月29日

舞台発表会

作品展示の翌週には、団体個人合わせて18組が出演した舞台発表会が行われました。歌や踊りとバラエティ豊富な演目が今年も発表され、練習した成果を発揮した出演者に対し、訪れた観客は惜しみない拍手を送っていました。





# こども園遊戯会スナップ集



▲うさぎ組



▲ひよこ組



▲ねこ組



▲きりん組



▲りす組

## 天塩中学校インターンシップ

10月31日と11月1日の2日間において天塩中学校の生徒25名が町内11事業所でインターンシップ（就業体験実習）を行いました。

役場に来られた島地龍さんには、写真撮りやホームページへの記事掲載などの業務を体験していただきました。

下記の記事は、島地さんが作成した記事を編集したものになります。ホームページへも掲載しておりますので、ぜひご覧ください。

### インターンシップを終えて

10月31日・11月1日の2日間でインターンシップが行われ、天塩中学校2年生の生徒25名が、11ヶ所の職場に訪れました。

消防で消防車を洗ったり、協立石油でタイヤ交換を行ったり、町教育委員会では資料整理を行ったりと、いろいろなことを体験できました。

今回のインターンシップで、「それぞれの仕事の内容、大変さ、やりがい」、そして「人と人とのコミュニケーションの大切さ」を理解することができました。

職場の皆様の協力により無事終えることができました。本当にありがとうございました。

【記事・写真】島地 龍



▲天塩町農協にて



▲消防天塩支署にて



▲役場にて



▲恵愛荘にて



▲協立石油にて



▲天塩郵便局にて



▲掲載写真は、実際に島地さんが撮影した写真です



▲てしお温泉夕映にて



▲とらや菓子司にて



▲天塩小学校にて



▲教育委員会にて



サロンに高校生が訪問



▲会話しながらフルーツポンチを調理

10月24日、いきいきサロンに高校生26名が訪問し、約30名のサロン参加者と交流を深めました。

いきいきサロンは、天塩町社会福祉協議会が町老人福祉センターや雄信内老人憩の家にて毎月1回実施しており、レクリエーションや体操などの軽運動を行い過ごしています。

サロン参加者の渡会さんは「今日一日楽しく遊びましょう」と挨拶し、午前には各班に分かれてフルーツポンチを調理し、食後には、高校生から合唱が披露され、またゲームなど行つて楽しみました。

人権理解深める図書贈呈



▲図書を寄贈した人権委員の城岡さん(中央)と黒川さん(右)

天塩町人権擁護委員の城岡眞澄さんと黒川淳子さんが10月24日、人権に関する図書を町教育委員会へ寄贈しました。

寄贈された図書は、「くらしの中の人権とは？」など計19冊で、受け取つた野崎教育長は「学校で人権教室を行つており、考える教育が進められている。早い段階で人権問題を考えることは非常に大切なこと。人権に関して理解が深まってきているが、より理解を深めるためこのような図書の寄贈はありがたい」とお礼を述べました。人権擁護委員は12月8日に天塩小学校で遺贈した図書を使い、読み聞かせイベントを行う予定となっております。

農協で初の防犯訓練



▲町農協で訓練が行われたのは初めて

10月24日、天塩町農業協同組合で銀行強盗を想定した防犯訓練を初めて実施されました。

訓練では、署員2人が犯人役を演じ、窓口で「金を出せ」と大声で現金を要求、奪つて逃走するという一連の流れが実際の強盗事件さながらに行われました。職員らは、駆けつけた警察官へ犯行後の逃走ルートなどの聴取に応じていました。

訓練終了後、署員から「初の訓練だがスムーズな対処だった。今後とも危機意識をもつて駐車場に不審者はいないかなど常に気を配っていたください。また現場の遺留物が早期に犯人逮捕に繋がるので現場保存をお願いしたい」と講評を受けました。

功績称え5名へ表彰



▲受賞した西澤氏(左)と橋詰氏(右)

11月3日、平成29年度天塩町表彰式が天塩町議会議場にて行われ、浅田町長より町に貢献した方に対し表彰状を手渡しました。

浅田町長は「地域を愛し、地域の発展に向け献身的にご尽力いただいたことに心から敬意と感謝を申し上げます」と式辞を述べ、受賞者を代表して西澤智之さんは「自分なりやってきましたことが認められ、感激の極み。今後も地域社会のために尽くしたい」とお礼を述べました。

今回受賞されました方は、左記の5名の方です。

- 〔功労表彰〕 桑村健一氏
- 〔功績表彰〕 西澤智之氏
- 〔功績表彰〕 橋詰喜代治氏
- 〔善行表彰〕 木下たけ氏
- 〔勤続表彰〕 和田昇氏

雄信内地区の歴史辿る



▲「地域を残すため歴史を語り継いで欲しい」と語る大濱氏

11月11日、雄信内生活改善センターにて「てしお塾」が開催され、21名が出席しました。

4回目となるこのてしお塾は、天塩市街とは異なる歴史を積み重ねた雄信内地区で開催しました。今回は雄信内地区に入植した当時の生活用品や史跡などから、また地域で生きていた人々の暮らしぶりから歴史を辿り、今後のまちづくりについて講演、懇談会を行いました。

講演で、新編天塩町史の編集長を務めた大濱哲也氏から「史跡などはまちの記憶となる。今後のまちづくりには、その記憶を見返していかなければならない。歴史資料館はその記憶の語られる場としてほしい」と話されました。



## ガラクタで奏でる音色

11月14日、天塩中学校体育館にて町教育委員会主催の「ともともガラクタ音楽会」が開催され、約70名が打楽器奏者の山口とも氏の演奏を聴きに訪れました。

山口氏は、「ともとも」の愛称でテレビ番組へ出演した経歴を持っており、オリジナルの廃品楽器でパフォーミング活動を行っています。ビーズを入れたペットボトルをマラカスのように振りながら行進するなど、観客も演奏に参加して会場全体で音楽を楽しみました。

演奏後、山口氏は「地球上のものには全て音がある。色々な音を集めて、自分の気に入った音を見つけ楽しんで欲しい」と話しました。



▲観客と一緒にオリジナル楽器を鳴らしながら行進



▲天塩支署に納車された広報指令車

## 消防に広報指令車が納車

北留萌消防組合消防署天塩支署に広報指令車が11月15日に納車されました。

広報指令車は、パトロールや広報活動に用いられるほか、災害発生時に住民の搬送や避難誘導に資する機材の搬送など幅広く活躍している車両で、天塩支署に配属されている広報指令車は、雄信内分遣所へ交代勤務で使用しております。

現在使用されている車両は平成16年に納車されており、総走行距離が25万キロを越えており、部品等の劣化が著しいため、車両の更新がされました。

車両の購入にあたっては、北海道市町村備荒資金組合の車両譲渡事業を活用しております。

## 啓徳小でダンス教室

11月16日に北海道日本ハムファイターズのダンスアカデミーインストラクターの田村優佳氏が啓徳小学校を訪れ、ダンス教室を行いました。

このダンス教室は、ファイターズスマイルキャラバンが天塩町に訪れた翌年の平成27年度から町内小中学校で毎年実施されており、今回で3回目の開催となります。

児童らのダンスを見て、田村氏は「身体が柔らかい子はもっと上手になれる。来年また来て一緒に踊りたい」と話しました。ダンス教室終了後、児童を代表して満保百葉さんが「最初は難しかったが、優しく教えてくれ楽しく踊ることができた」と感謝を述べました。



▲終了後に児童と揃って記念撮影

## かわまち通信

私たちは、以前より天塩川河川公園の利活用を含めた観光振興策について検討しています。この河川公園について、町外の方、特に「道の駅てしお」への来訪者へ、その魅力を含め、アクセスを伝える必要性を認識してまいりました。また、商工会青年部有志の皆様が作成した「天塩フットパス」をより活かし、道の駅・天塩町市街地・河川公園・鏡沼公園の動線を検討するため「天塩フットパスを歩こう！」を10月28日に実施しました。当日は、天気にも恵まれ青天のもと町民など20名が参加し約1時間半かけて歩きました。

今回の目的は、一つ目に「天塩町の魅力を実際に歩くことにより再発見する」です。ずっと住み続けているが意外に気づいていないこと、知っていないことなどを改めて見直す機会となりました。実際に「天塩駅通跡」や「運上屋跡」など、その背景にある歴史を知ることによって、それが魅力的なものになることを感じました。

二つ目に「河川公園を更に利用しやすくするための工夫を思案する」ということです。例えば、トイレの位置は初めて訪れた方にわかりやすいか？夕日を見るため座る場所や位置はどうか？ハートの形の広場は魅力スポットとしてもっと活かせないか？など実際に現場を見ながら皆で考えました。

三つ目に「コースの動線、施設などの位置、看板の設置場所、形状、表示内容の検証」です。初めて訪れた方に位置関係や魅力を分かりやすく伝え、説明することは当然大事ですが、それ以外にも道の駅に訪れた方が、河川公園や歴史資料館まで歩いてみたくなるような「ぎっかけ」をつくるため、例えば「歴史資料館から天塩川を見ることはできる？〇か×」のような現地に行かないと分からないクイズ形式の案内があってもいいのでは？という意見が出ました。

今回、フットパスコースを歩いてみて「隠れた町の魅力を新たに知る」ことができた一方、案内看板の見直しや、市街地を通り河川公園や道の駅までを楽しく歩き、導くための仕掛けが必要であること。また、それらの各所の説明ができる案内ガイドがいたら、更に天塩の魅力を伝えることができると感じました。



▲実際に河川公園を歩いて確認

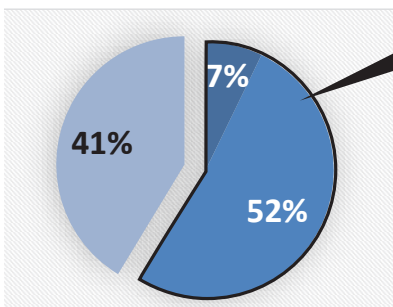


# 介護予防・日常生活圏域ニーズ調査の結果報告

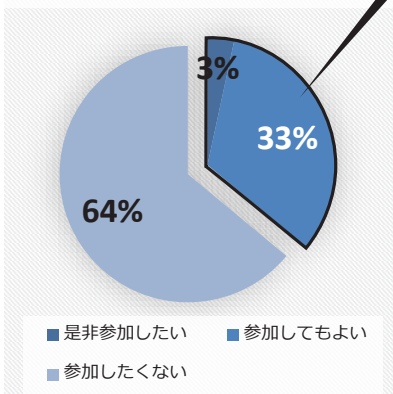
発送数 932 通  
回収数 605 通  
回収率 64.9%

6～7月に福祉課保険係が実施しました「介護予防・日常生活圏域ニーズ調査」にご協力いただきまして誠にありがとうございました。

調査結果の一部をご報告いたします。

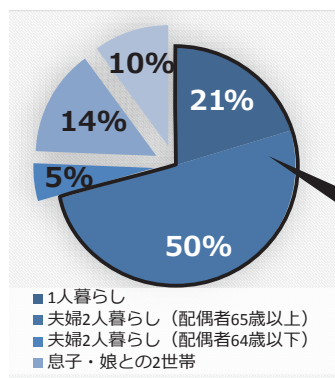


**地域づくりへ参加意向**  
地域づくり活動へ約6割の方が参加意向を示しており、また地域づくり活動の中で企画や運営と

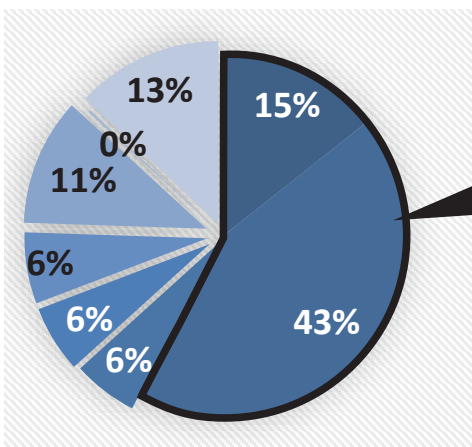


全体で**59%が意欲あり、36%が世話役での参加意欲がある**。  
このことから、高齢者自らが地域づくり活動に参加していただける仕組みがあれば、在宅サービスの充実の一翼を担っていただくことができると考えられます。

**世帯構成について**  
世帯構成を尋ねた設問の回答から、7割の方が高齢者のみの世帯であることがわかりました。そのため、子ども等の家族から日常的な支援は難しく、地域にあるサービス等を活用していくことが求められると考えられます。



**71%が高齢者だけで暮らす**



**58%が自宅で過ごしたいを希望**

- 家族・親戚の世話だけを受け、自宅で生活したい
- ホームヘルパーやデイサービスなど自宅で受ける介護サービスを受けながら自宅で生活したい
- 主に介護サービスを利用して、高齢者向け住宅に住み替えて生活したい
- 数人で暮らせる、家庭的な介護付ホーム(グループホーム)で介護を受けたい
- 介護付有料老人ホームなどに入所したい
- 特別養護老人ホームなどの施設に入所したい
- その他

**調査結果から**  
天塩町では、この調査へご回答いただきました結果に基づき、今後の高齢者を支える仕組みづくりを町民の皆様と一緒に考えていきたいと存じます。  
【問い合わせ先】  
福祉課保険係 ☎内線 1 3 5

**介護を必要とした場合の生活について**  
今後、介護を必要となった場合にどこでどのような生活を送りたいかという質問には、自宅で生活を送りたいと約6割の方が回答しました。これにより、天塩町に住み続けるために、自宅で受けることができる在宅サービスの充実が求められていると考えられます。



# 年末年始 休業日等のお知らせ



## 窓口

- 役場・雄信内支所  
12月30日～1月8日
- 天塩郵便局  
【貯金・保険業】  
12月30日～1月3日  
【ATM】  
無休 ※下記は稼働時間になります。  
12月30日～31日 9時～17時  
1月1日～1月3日 9時～15時
- 【郵便物】  
無休（ただし、窓口業務は休業）  
※一部取扱いできないサービスがあります。
- 雄信内郵便局  
【貯金・保険業】  
12月30日～1月3日  
【ATM】  
12月31日～1月3日  
※ただし、30日は12時30分まで稼働
- 天塩町農業協同組合本所・雄信内事業所  
【窓 口】  
12月31日～1月3日  
【ATM】  
12月30日～1月3日
- 北るもい漁業協同組合天塩支所  
【窓 口】  
12月30日～1月6日（予定）
- 北海道銀行天塩支店  
【窓 口】  
12月30日～1月3日  
【ATM】  
12月30日～1月3日
- 稚内信用金庫天塩支店  
【窓 口】  
12月30日～1月3日  
【ATM】  
1月1日

## 収集

- ゴミ・し尿  
12月31日～1月3日
- ガソリン等
- 協立石油株式会社  
無休
- 新天塩石油株式会社  
1月1日
- 株式会社水口商店  
1月1日
- ホクレン天塩町農協給油所（天塩給油所）  
12月31日～1月3日  
※ただし、30日は17時まで営業

## 医療機関

- 町立国民健康保険病院  
【外来窓口】  
12月30日～1月8日  
※救急は受付
- 峰村歯科医院  
12月29日～1月4日
- てらもと歯科  
12月29日～1月3日  
※ただし、28日は17時まで診療

## バス

- 沿岸バス  
12月31日～1月3日  
※天塩-更岸線は全便運休  
※ただし、特急はぼろ号や旭川行快速等で国道のみを運行している各路線は、通常営業しています。
- 町営バス（スクールバス・地域保健バス）  
12月31日～1月3日  
※1月4日から全便通常運行になります。

## 公共施設

- 雄信内生活改善センター  
12月30日～1月8日
- 認定こども園 おひさま  
12月30日～1月8日
- 雄信内保育所  
12月30日～1月8日
- 子育て支援センター  
12月30日～1月8日
- 老人福祉センター  
12月30日～1月8日
- 社会福祉会館  
12月27日～1月5日
- ファミリースポーツセンター  
12月27日～1月5日
- てしお温泉 夕映  
無休

## 天塩町収納向上対策本部

### からのお知らせ

### 12月は徴収強化月間です

天塩町収納率向上対策本部では、12月を町税・料金等の「徴収強化月間」と位置づけ、未納者の方に対し、勤務先訪問・財産調査・差押えを中心とした徴収の強化を図ります。

また、納付されている方との不公平をなくすため、平成28年4月から「特定滞納者に対するサービナ制限措置条例」を施行し、悪質な滞納者については、町が実施するサービナを制限します。

納期内納付は、広く町民の皆様にお願しているところですが、まだ納付されていない方は、再度、発行された納付書を確認していただき、至急納付されますようお願いいたします。

皆様から納付いただいた税金・料金等は、皆様の暮らしを支える貴重な財源となります。今後とも納期内納付につきまして、ご協力よろしく願います。

天塩町収納率向上対策本部  
本部長 天塩町長 浅田弘隆

## 北海道最低賃金

時間額  
**810円**

平成29年10月1日発効

## 必ずチェック 最低賃金！

北海道内で事業を営む使用者及びその事業場で働く全ての労働者（臨時、パートタイマー、アルバイト等を含む。）に適用される北海道最低賃金が改定されました。

厚生労働省 北海道労働局 労働基準監督署（支署）



Project of Regional Revitalization

シェアリングコミュニティ天塩モデル構築事業

「シェアリングシティ認定」

Introduction # 8

道内で唯一シェアリングシティに認定

11月8日、一般社団法人シェアリングエコノミー協会は全国の中から15自治体をシェアリングシティへ認定しており、天塩町は道内の自治体で唯一認定を受けました。

シェアリングエコノミーとは何か

総務省の「平成27年度版情報通信白書」では、シェアリングエコノミーを「個人が保有する遊休資産の貸し出しを仲介するサービス」と定義しています。

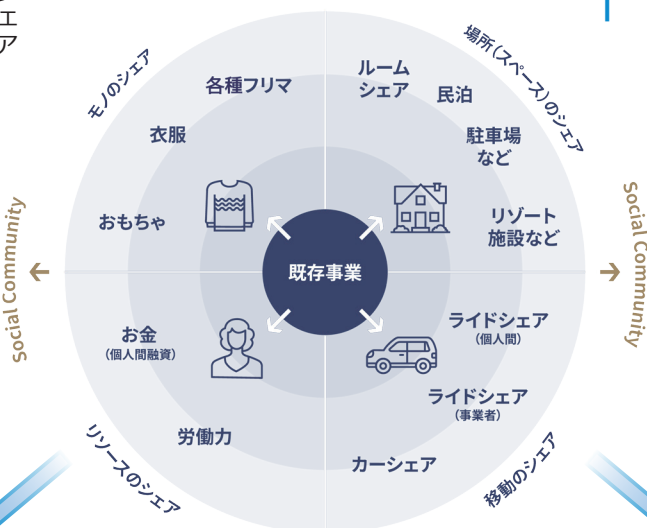
この遊休資産は、物や場所など有形のものに限らず、天塩町が推進する相乗り事業やクラウドソーシングなどの移動や労働力等の無形のものも含まれます。

経済活動の一つであるシェアリングエコノミーは、欧米圏から普及し始め、現在急速に世界中へ広がっています。

なぜシェアリングエコノミーは普及しているのか

もともと物や場所の「シェア（共有）」という概念は国内でも古

くから存在していました。それは隣人・知人といった親しい間柄の小さなコミュニティの中において互いに支え合う過程で生まれた経済的活動です。  
21世紀初頭からは情報革命と呼ばれるほど情報技術が目覚ましく



発展し続けており、人・時間・場所を問わず、利用できるサービス形態が普及してきました。  
一方でSNSなどを利用することで多種多様な人と人との繋がりが、スマートフォンの飛躍的な普及により個人が簡単にインター

ネットに接続することができることから、シェアリングエコノミーは国内においても広がりがつつあるのです。



期待されるシェアリングエコノミーの効果

※シェアリングエコノミーラボHPより引用  
政府は、シェアリングエコノミーが経済活性化の一助となり、また少子高齢化や地方の抱える課題解決になると期待を寄せており、平成29年6月に発表した「新成長戦略2017」の中では、平成29年度内に30の地域を



シェアリングシティへ認定することを目標に掲げています。  
どの自治体でも少子高齢化・人口減少問題により財政難を抱えている状況にあつて、今後自治体だけで行う「公助」には限界が見えてきます。住民が互いに連携し、情報技術を加えた「共助」の仕組みづくりによって、新たな共生社会の実現が期待されているところです。

天塩町で推進するシェアリングエコノミー

天塩町は、交通手段不足により生活圏確保のため相乗り事業を行い「移動」のシェアによる交通課題の解消、時間や場所に捉われないうクラウドソーシングによる新しい働き方での「労働力」のシェア、全国的には導入が少ない電子図書館による「知識」のシェアなどシェアリングシティの認証自治体として事業を推進していきます。

また古来から存在する助け合いの精神を前提に、情報通信技術を活用しつつ、同様の課題を持っている自治体のモデルとなるよう天塩町に合った「シェアリングエコノミー天塩モデル構築事業」を進めていきます。

・次回は「ICTによる部活動支援」について紹介する予定です。



# サイレントキラー「高血圧」

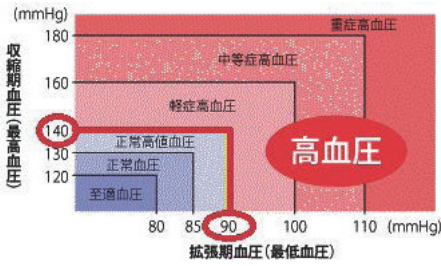
**？なぜ高血圧は怖いのか？**

健康診断などで血圧を測った時「高い」と言われても、危機感を感じる人は少ないかもしれません。確かに高齢になれば血管の老化に伴い血圧は上昇しますし、痛みなどの症状や困ることがないため、高くても放置しがちですが、高血圧は「サイレントキラー（沈黙の殺し屋）」と呼ばれる怖い病気なのです！

**？なぜ高血圧をほっておいてはいけない？**

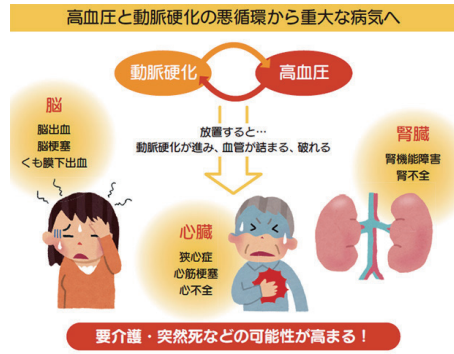
高血圧は血管の中で動脈硬化を促進します。動脈硬化とは、高血圧によって血管の内側に傷がつき、その傷にコレステロールなどがたまり血液の通り道が狭くなることです。しかし、血管の内側で動脈硬化が進行していったとしても、**身体にはほとんど症状が表れません**。重大な症状が出てきた時に初めて動脈硬化の進行に気づくため、高血圧はサイレントキラーと呼ばれるのです。

**高血圧とは……**  
繰り返し測定しても、最高血圧が140、最低血圧が90以上になる状態を言います。日本では日本高血圧学会が定めたガイドラインに基づいて診断されています（下図）。国内に高血圧症の患者は4300万人いるとされ、3人に1人が高血圧と言われています。



動脈硬化によって血管が狭くなる場所が心臓にあると「狭心症」や「心筋梗塞」、脳にあると「脳卒中（脳梗塞・脳出血）」を引き起こす原因となります。国内で心疾患は、がんに続いて死因の第2位、脳血管疾患は第4位となっています。特に脳血管疾患では、たとえ一命を留めても、体に麻痺が残るなど深刻な後遺症が残る場合があります。介護の原因にもなっています。

**？動脈硬化が引き起こす重大な症状とは？**



**？高血圧の予防・改善方法は？**

- |           |   |   |
|-----------|---|---|
| 1 食塩制限    | 1日6g未満。突然1日6gにするのは難しいので、まずは薄味に慣れましょう。                           | 高血圧を予防・改善するためには「生活習慣の修正」が、とにかく大切です。左記の生活習慣の修正ポイントの中で、まず取り組めるものから実践してみましよう！これから来る冬は夏よりも血圧が高くなります！外出時や入浴時など、急激な温度変化に気をつけて生活しましょう。 |
| 2 お酒を控える  | ビールは中ビン1本、日本酒は1合程度が1日の適量です。                                     |   |
| 3 適度な運動   | 1日30分以上の有酸素運動が推奨されていますが、運動習慣のない人は1日10分から始めてみましょう。               |   |
| 4 適正体重維持  | BMIは25未満が理想です。減量をする場合は、無理のない範囲で長期的に。                            |   |
| 5 野菜・果物摂取 | カリウムを多く含む野菜や果物を摂取しましょう。ただし、果物は摂りすぎ注意。                           |   |
| 6 脂質      | 肉と魚のおかずをバランスよく食べましょう。肉のコレステロールの摂りすぎには注意。                        |   |
| 7 禁煙      | 喫煙は確実に血圧を上昇させ、また脳卒中や心疾患のリスクも高めます。ご家族や周囲の方に協力してもらいながら、ぜひ禁煙しましょう。 |   |
| 8 ストレス発散  | 実は几帳面でストレスに弱い人は、血圧が上がりがちの傾向にあります。                               |   |

※生活習慣の修正だけでは下がらない血圧もありますので、必要時は病院を受診しましょう。



# いつも町民に寄り添う かかりつけ病院であるために

「かかりつけ病院」、この言葉に町民の皆さまは、どのような印象をお受けになるでしょうか？

「体調について何でも相談できる・ご近所にある・親切な・敷居が低い・馴染みの」、といったところでしょうか？ もし、今の町立病院をそう思っただけで頂いているのなら病院職員として幸いです。今回は病院の一部門である放射線科から、かかりつけ病院がもつ重要な役割「早期発見・早期治療、専門病院への紹介」をテーマにお話していきます。

一般的にかかりつけ病院とは、風邪などの日常的な病気や軽いケガ、生活習慣病（高血圧・糖尿病・高脂血症）、安定した内科的慢性疾患（胃腸疾患・心臓病・呼吸器疾患）、加齢や酷使によって進行した整形外科的疾患（変形性関節症・腰痛症）などを診る病院や診療所のことを言います。そこで、長年にわたって全身の症状や体調を薬や検査で管理している間に大切になってくるのが、早期発見と早期治療です。早期発見・早期治療と聞くと、とりわけ「がん」に対する発見・治療を想像しがちですが、心疾患（不整脈や狭心症）・肺疾患・骨粗鬆症、また肩や膝の痛み・腰痛など整形外科的疾患の原因についても早期発見・早期治療が重要になります。

具体的にはかかりつけ医が勧める時期に各種検査を受けるといふこととなります。町立病院に設置されている主な放射線機器は、一般撮影装置（レントゲン検査と言われるもの）、マルチスライスCT（体を断層像で調べる検査）、骨密度測定装置（骨粗しょう症の検査）があります。また、平成23年度からは検査を受けた患者さんの放射線検査画像をすべて、PACS（医用画像保存通信システム）と言われる放射線科のコンピュータに保管しています。これにより、患者さんが町立病院で受けられてきた検査結果をもとに、先生が町立病院では行えない精密検査や高度な治療が必要と判断した場合、患者さんのご要望にも合わせて病院紹介を行います。放射線検査のデータ紹介だけでも年間約250件、紹介先の病院は50施設以上にのぼり、紹介状（診療情報提供書）と持ち合わせてご紹介しています。紹介状は、〇〇病院〇〇科先生宛てという形で紹介しますが、この〇〇科には、腎臓内科・血液内科・内分泌内科・心臓血管外科・放射線科・リハビリテーション科など、通常、一般の患者さんがご自分の考えや選択で行くことがない診療科の紹介も含まれ、町立病院を利用する患者さんに最適な専門病院の紹介が行わ

れています。そして今度は逆に、紹介先の専門病院から「逆紹介」という形で、患者さんの病状が安定した後の治療と経過観察を町立病院で行う連携もとられています。また、当院からの紹介状がなく他の医療機関を受診した場合「初診時選定療養費」（名寄市立総合病院では750円）を負担しなければならぬ病院もあります。

かかりつけ病院として町立病院への継続的な受診は、病状・病歴・健康状態の把握だけに留まらず、病気の早期発見・早期治療を可能にし、もしもの時にも素早い対応で適切な専門病院や高度救命病院への紹介ができるようになります。

最後に結びの言葉とさせていただきますが、天塩に住む町民一人ひとりの存在は、故郷を離れた息子さんや娘さんからも健康を心配されている「お父さん、お母さん」であったり、お孫さんから見ると天塩の「やさしいおじいちゃん、おばあちゃん」であったり、また、昔からの大事なご友人までを含めると、たくさんの人からいつまでも元気でいて欲しいと思われている存在です。そう考えますと、町立病院は町民3,200人のための病院にとどまらず、町民の何倍にもおよぶ人たちの思いや願いを叶えなければなりません。町民が医療の面で安心して暮らし続けられるように、いつも町民に寄り添う病院でありたいと思っております。

**【プロフィール】**

- H3. 北海道大学医療技術短期大学部  
診療放射線技術学科卒業
- H3. 札幌鉄道病院（現 JR 札幌病院）勤務
- H9. 天塩町立国民健康保険病院勤務

**【資格】**

- 診療放射線技師免許
- X線 CT 認定技師（認定機構）
- 肺がん CT 検診認定技師（認定機構）
- Ai（死亡時画像診断）認定技師（技師会認定）
- 放射線機器管理士（技師会認定）他

**【所属学会】**

- 日本診療放射線技師会
- 日本放射線技術学会
- 日本 CT 検診学会 他
- 稚内放射線技師会学術理事
- H24年 画論 20th、1～32 列 CT 検査部門  
優秀賞受賞施設

文責 放射線科 津田 健志





# 町民カレンダー 平成29年12月

日	月	火	水	木	金	土
休み	生ゴミ ペットのふん	一般ゴミ	資源ゴミ 紙おむつ等 衣類等	生ゴミ ペットのふん	農村地区	休み
11月26	27	28	29	30	1	2
<p>・日程は変更となる場合がありますので、ご確認ください。 ・ごみは当日の朝8時までに出してください。</p>						<p>●運転免許更新時講習 [豊富町定住支援センターふらっときた] ・優良 13時00分 ・一般 14時00分 ・違反 15時30分</p>
3	4	5	6	7	8	9
<p>○スポーツチャレンジ2017in天塩 [スポーツセンター] 受付8時15分～ ■地域福祉大会 [社会福祉会館] 10時～</p>	<p>+眼科外来 受付9時～14時 ■定期健康相談・物忘れ相談 [天塩町役場] 10時～16時</p>	<p>●運転免許更新時講習 [社会福祉会館] ・優良 13時00分 ■夕映健康相談 [てしお温泉夕映] 13時30分～ 14時30分 ★ヘルスアップ教室 [天塩中学校体育館] 19時00分～ 20時30分</p>	<p>★はつらつクラブ 13時～15時</p>	<p>★いきいきサロン [雄信内老人憩の家] 10時～14時 ■夕映健康相談 [てしお温泉夕映] 13時30分～ 14時30分</p>	<p>■はまなす学園大学</p>	
10	11	12	13	14	15	16
	○雄信内保育所開放日	○こども園開放日 ★いきいきサロン [老人福祉センター] 10時～14時			○託児の日 [ふれあいセンター] ○1歳6ヶ月児健診 12時30分～13時00分 ○3歳児健診 12時30分～13時00分 ○乳児健診 12時50分～13時20分 +小児科外来 受付13時30分～ 16時00分 ★はつらつクラブ 13時～15時	<p>●運転免許更新時講習 [遠別町生涯学習センターマナビィ21] ・優良 13時30分</p>
17	18	19	20	21	22	23
	★しゃっきりサロン [てしお温泉夕映] 13時～14時	★ヘルスアップ教室 [天塩中学校体育館] 19時00分～ 20時30分		★おでかけサロン [雄信内老人憩の家] 10時～14時 +眼科外来 受付12時～15時	○小中学校終業式	《天皇誕生日》
24	25	26	27	28	29	30
		★おでかけサロン [老人福祉センター] 10時～14時		+産婦人科外来 受付13時～16時	■役場仕事納め	
31	1月 1	2	3	4	5	6
■大晦日						

**あいあいクラブ開催場所**

- ◇天塩地区  
日時：毎週火・水・木曜日 10時～12時  
場所：子育て支援センター
- ◆雄信内地区  
日時：毎週月曜日 10時～12時  
場所：雄信内保育所





### 自衛官候補生募集

平成30年3月、4月採用の自衛官候補生の採用試験を行います。

#### ■応募資格

日本国籍を有し、採用予定月1日現在18歳以上27歳未満のもの

#### ■受付期間

年間を通じて行っております。

※採用予定数に達した場合は実施しません。

#### ■試験日及び合格発表日

試験日は受付時に、合格発表は試験日にお知らせします。

#### ■待遇等

所要の教育を経て、3か月後に2等陸・海・空士に任用。陸上（技術系を除く）は1年9か月、陸上（技術系）・海上・航空は2年9か月を1任期として任用（以降2年を1任期）

#### ◆問い合わせ先◆

自衛隊稚内地域事務所

☎0162(23)2721

### 全国一斉生活保護110番

全国青年司法書士協議会及び全国青年司法書士協議会は、市民の権利擁護のために活動する若手司法書士による団体であり、今般、この活動の一環として、生活保護に関する全国一斉の無料相談会を開催いたします。

相談は無料、秘密は厳守します。

#### ■日時

平成30年1月28日 10時～16時

#### ■専用ダイヤル

☎0120(052)088

※当日のみの専用番号です。

#### ◆問い合わせ先◆

釧路青年司法書士協議会

☎0156(65)2198

### 明治150年 関連施策の推進

平成30年(2018年)は、明治元年(1868年)から起算して満150年に当たります。政府では、内閣官房副長官を議長とする「明治150年」関連施策各府省連絡会議」を設け、①「明治以降の歩みを次世代に遺す施策」、②「明治の精神に学び、さらに飛躍する国へ向けた施策」、③「明

治150年に向けた機運を高めていく施策」の3つを柱として、政府一体となって「明治150年」関連施策を推進しているところであります。国だけでなく、地方公共団体や民間も含めて、日本各地で、「明治150年」に関連する多様な取組が推進されるよう、ロゴマークの使用促進や広報などを通じて、「明治150年」に向けた機運の醸成を図っています。

詳しくはホームページ (<http://www.kantei.go.jp/jp/singi/meiji150/portal/>) を御覧下さい。



▲明治150年関連施策ロゴマーク

### 屋根から落ちる雪や氷による危険防止

毎年、冬になりますと、屋根に積もった雪、氷、つららが落ちて、歩行者がけがをしたり、また、死亡したりすることがしばしば起こっています。

皆様も、冬期間の生活にはご苦労されていると思いますが、冬期間の通行を円滑にし、事故をなくするため、特に次のことに注意するようにお願いいたします。

■屋根の雪、氷、つららが道路に落ちる建物には、これに伴う事故を避けるため雪止めをつけるようにしてください。

■雪止めがつけてあっても強さが足りなかったり、針金などがさび付いたり古くなったりして切れて落ちることもあるので、必ず点検して、悪いところがあれば早めに修繕するようにしてください。

■ビルの壁、窓枠、突出看板等からの落氷雪は少量でも危険であるため、付着した雪や氷の除去を行うようにしてください。

■軒下を通行するときは、屋根からの落氷雪に十分注意するようにしてください。

■軒下や道路では、子どもを絶対に遊ばせないようにしてください。

■屋根から大量の雪が落ちたときは、直ちに事故がないかどうかを確かめるとともに、歩行者の通行への影響を避けるため、速やかに処理してください。

■交通事故、交通障害防止のため、

屋根からの落氷雪や敷地内の積雪を道路に出さないようにしてください。

- 留萌開発建設部
- 留萌振興局
- 天塩警察署
- 天塩町

### 春休み海外研修交流事業

公益財団法人・国際青少年研修協会では、7コースの参加者を募集しています。海外生活を通して交流を体験し、国際感覚を養うことを目的に実施します。おひとりでご参加になる方や、初めて海外へ行かれる方が7割以上後参加されます。事前研修会では仲間作りからサポートいたしますので、安心してご参加いただけます。

#### ■内容

ホームステイ・ボランティア・文化交流・学校体験・英語研修など

#### ■研修国

イギリス・カナダ・サイパン・ニュージーランド・フィリピン・カンボジア

#### ■日程

平成30年3月22日～4月4日

#### ■対象

小学3年生～高校3年生



■参加費

約23万円〜46万円

■申込締切

平成30年2月1日(木)

【問い合わせ先】

公益財団法人国際青少年研修協会

☎03(6417)9721

広域連合の計画に関する住民意見募集

北海道後期高齢者医療広域連合は、道内179市町村との連携のもと、後期高齢者医療制度を運営している特別地方公共団体です。

この度、広域連合では、広域連合と市町村が連携しながら処理する事務について定めた「第2次広域計画」及び被保険者の健康の保持増進事業のための「保健事業実施計画」が平成29年度末で終了することから、平成30年度からの新たな計画を策定します。

この計画の策定にあたり、次のとおり広く住民の皆さまからご意見を募集します。

■募集案件

- ・北海道後期高齢者医療広域連合第3次広域計画(原案)
- ・北海道後期高齢者医療広域連合保健事業実施計画(第2期)(原案)

■募集期間

平成29年11月29日(水)から平成29年12月28日(木)まで【必着】

■計画(原案)及び募集要領の閲覧方法

募集期間中に、北海道後期高齢者医療広域連合ホームページ

(<http://iryokuniki-hokkaido.jp/hotnews/detail/00000225.html>)に掲載するとともに左記の問い合わせ先で閲覧できます。

◆問い合わせ先◆

北海道後期高齢者医療広域連合

☎011(290)5601

福祉課保険係

☎内線136

生活困窮者自立相談支援事業

留萌振興局では、生活や仕事でお困りの方に対して、委託事業者の相談支援員が相談支援を行っております。

■対象者

留萌管内町村にお住まいの方で生活や経済的に困りの方

■相談例

- ・仕事をリストラされてどうしたらよいかわからない
- ・病気になる働き方ができない
- ・家賃を払えず家を出されそう

・借金があつて家計のやり繰りに困っている

■相談窓口

うるさサポート(委託事業者) ☎0164(56)1662

子どもの学習支援事業

留萌振興局では経済的に困りの世帯のお子様を対象として、学習の支援やイベント等を実施するなどの居場所の提供を行っております。

■支援内容

- ・学習支援
- ・高校受験のための進学支援や学校の勉強の復習、宿題の習慣づけを行います。
- ・居場所の提供
- ・日常生活習慣の形成、社会性の育成、子どもが安心して通える場所の提供を行います。
- ・進路相談等
- ・個別の進路相談、新学区に必要な奨学金などの公的支援の情報提供を行います。
- ・高校中退防止のための支援
- ・個別相談の実施、学習支援の参加者のフォローを行います。
- イベント例
- ・夏のキャンプ(7月)
- ・工場見学など視察研修(8月)

・クリスマス会(12月)

■支援方法

・拠点型支援  
天塩町、羽幌町の拠点施設に集合し、支援を行います(羽幌町及び天塩町以外の方は車で送迎いたします)。

・訪問型支援

支援対象者の自宅を訪問し、支援を行います。

・通信型支援

郵送又はメールなどを活用し、支援を行います。

・集中型支援

夏休みや冬休み期間などに、集中的に学習支援を行います。

■対象世帯

管内町村に居住する世帯のお子さま及びその保護者等で経済的に困りの方

■相談左記

特定非営利活動法人ウエルアナザードesign(委託事業者)

☎0164(56)1662



天塩町新年会

平成30年の新年を迎えるにあたり、町民の皆様にご心から楽しんでいただける天塩町新年会を次のとおり開催いたしますので、お気軽にご参加ください。お申込は総務課総務係までお願いいたします。

■日時

平成30年1月9日(火)

■場所

天塩町社会福祉会館

■会費

1,500円

■申込期限

平成29年12月15日(金)まで

【問い合わせ先】

総務課総務係

☎内線223

掲載を希望される方へ

1月号へ掲載を希望する方は12月13日(水)までにお知らせください

総務課企画広報係



## 「厚志」の紹介

●天塩町社会福祉協議会 愛情銀行へ  
【社会福祉のために】

海岸通10 大塚 ミチ さん  
山手通9 太田 博 さん  
山手通7 福士 由紀子 さん  
富良野市 菅原 正利 さん  
恵愛荘 木津谷 邦子 さん  
新栄通3 中島 節子 さん

【施設のために】  
天塩軟式野球連盟・天塩町ソフトボール連盟 様

●恵愛荘へ  
北更岸 新田 弘美 さん  
新川 永井 チヨ さん  
南町 白田 ツル子 さん  
北川口 利木 正三 さん

天塩町農業協同組合女性部 様  
留萌地区郵便局長夫人会 様  
セイコーマート赤塚店 様

●ボランティア活動  
【「ライサービズセンター」へ】

山手裏通4 来田 和雄 さん  
山手裏通3 園田 一治 さん

## マチの話題（番外編）

### 給食にしじみラーメン

11月15日、天塩中学校にて「ご当地グルメ給食」で、タコキムチ丼推進協議会からしじみラーメンが提供されました。グルメ給食は、食育の取組として、また地場産品の活用促進を目的として毎年実施しています。グルメ給食は9日に啓徳小学校、14日に天塩小学校でも提供されました。



▲提供されたしじみラーメン



▲おいしい給食に思わず笑顔

## お詫びと訂正

先月10月号で左記の箇所に誤りがありましたので、訂正し、お詫び申し上げます。

9頁掲載「町民カレンダー」  
誤…4日 ごとも園お遊戯会  
正…3日 ごとも園お遊戯会

同頁掲載  
誤…17日 運転免許更新時講習  
正…7日 運転免許更新時講習

14頁掲載「ごめいふくをお祈りします」  
誤…（新栄通11）金森美枝さん  
正…（山手裏通11）金森美枝さん

## おめでとうございます

### ～おたんじょう～

（緑新）  
松成 すみれ さん  
晋介さん・美沙さんの長女

### ～ごけつこん～

（山手裏通12）  
坂本 啓太 さん  
山崎 弥子 さん

## ごめいふくをお祈りします

（海岸通10）  
大塚 雅彦 さん（72歳）  
（山手通9）  
三浦 哲次 さん（95歳）  
（山手通7）  
福士 芳春 さん（73歳）  
（新川団地）  
菅原 はるい さん（89歳）  
（恵愛荘）  
木津谷 由春 さん（80歳）  
（新栄通3）  
中島 洋一 さん（80歳）

## まちのうごき

### 10月末

人口 3,181人 (-11)  
男 1,580人 (-11)  
女 1,601人 (±0)  
世帯数 1,564世帯 (-7)

※（ ）内は前月比

## 編集後記

♪いつも「広報てしお」をご覧いただきありがとうございます。広報担当の相馬です。誤字脱字等でお読みいただいている方に毎号大変ご迷惑をおかけしております。また、特に先月号においては、カレンダーの日程に誤りが多く、皆様にご混乱を招いてしまったことを深くお詫び申し上げます。

♪11月中旬に天塩市街で雪が積もりました。路面凍結により転んでケガをしないよう、十分気をつけていただきたいと思います。小さな歩幅で足を平行に着地させて歩く「ペンギン歩き」がオススメです。私はこれで昨シーズンを転ばないで過ごせたのでぜひお試しください。

