

天塩町町民スキー場

班回覧

1月3日(水)13:00から

当日リフト
無料開放

※ 積雪状況により延期となる場合があります。

OPEN!!

※ 積雪状況や悪天候で中止の場合はスポーツセンターに赤旗でお知らせします

<リフトの運行期間>

令和6年1月3日(水)～令和6年2月29日(木)

<運行時間>

・通常(火～日) 13:00～16:30
・ナイター(火・木・土) 18:00～20:30

<定休日>

・定休日は毎週月曜日とする。(但し、祝日は除く。)

◎今年度の営業日について

各学校の冬休み以外(1/16～2/29)の日中営業は、スキー授業がある日のみとします。また火曜日、木曜日、土曜日にナイター営業を行います。

詳しくは、裏面の営業日カレンダーをご参照ください。

<スキー場行事予定>

・町民スキー教室
12月23日(土) 用具点検
1月9日(火) 実技講習
1月10日(水) 〃

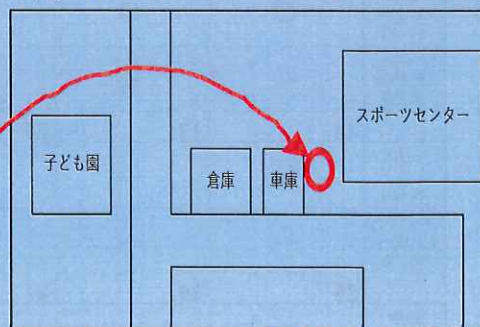
・町民スキー大会
2月18日(日)
※学校行事では行いません。

12月27日(水)歩くスキーこもれびの森コースオープン! ※ 積雪状況により延期となる場合があります。

・スポーツセンターでは、無料で歩くスキーの貸出し(スキー・ストック・靴)を行っています。

※12/27～1/5までスポーツセンター休館としますのでその期間での貸出しは行いません。

・利用される方は、右図の場所に記載台を用意いたしましたので、ご記入願います。



問合せ:スキー場 4-3056(12:45～)、スポーツセンター 2-1873

天塩町教育委員会

2024 天塩町町民スキー場 営業日カレンダー

2024 1 January

	日	月	火	水	木	金	土
		1 元日	2	3 オープン日	4	5	6
日中 13:00~ 16:30				○	○	○	○
ナイター 18:00~ 20:30				—	○	—	○
	7	8 成人の日	9	10	11	12	13
日中 13:00~ 16:30	○	○	○	○	○	○	○
ナイター 18:00~ 20:30	—	—	○	—	○	—	○
	14	15	16	17	18	19	20
日中 13:00~ 16:30	○	—	—	○	○	○	○
ナイター 18:00~ 20:30	—	—	○	—	○	—	○
	21	22	23	24	25	26	27
日中 13:00~ 16:30	○	—	○	○	—	○	○
ナイター 18:00~ 20:30	—	—	○	—	○	—	○
	28	29	30	31			
日中 13:00~ 16:30	○	—	○	○			
ナイター 18:00~ 20:30	—	—	○	—			

2024 2 February

	日	月	火	水	木	金	土
					1	2	3
日中 13:00~ 16:30					○	○	○
ナイター 18:00~ 20:30					○	—	○
	4	5	6	7	8	9	10
日中 13:00~ 16:30	○	—	○	○	○	—	○
ナイター 18:00~ 20:30	—	—	○	—	○	—	○
	11 建国記念の日	12 振替休日	13	14 スキー授業 予備日	15	16	17
日中 13:00~ 16:30	○	○	—		—	—	○
ナイター 18:00~ 20:30	—	—	○	—	○	—	○
	18	19	20	21	22	23 天皇誕生日	24
日中 13:00~ 16:30	○	—	—	—	—	○	○
ナイター 18:00~ 20:30	—	—	○	—	○	—	○
	25	26	27	28	29		
日中 13:00~ 16:30	○	—	—	—	—		
ナイター 18:00~ 20:30	—	—	○	—	○		

町民スキー教室のお知らせ

令和5年12月23日(土) 10:00~13:00 マテリアル点検 (社会福祉会館)

令和6年 1月 9日(火) 13:00~16:00 実技講習 (町民スキー場)

令和6年 1月10日(水) 13:00~16:00 // (町民スキー場)

12月23日(土)はスキー用具の点検を行いますので、希望される方は社会福祉会館へお集まりください。なお、この日はスキー場での教室は行いません。

- 参加対象 小学1年生以上の町内に在住する方・初心者
- 定員 50名(定員になり次第締め切ります)
- 申込締切 12月18日(月)まで
- 申込場所 天塩町ファミリースポーツセンター・役場雄信内支所
- 申込方法 参加申込書にご記入のうえ、参加料を添えてお申込みください。
- 参加料 500円(傷害保険料等 *申込後の返金はできません。)
- 講師 全日本スキー連盟公認指導員ほか
- その他 受講中の自己の責任による事故については、主催者側では責任を負いません。
- 主催 天塩町教育委員会
- お問合せ 天塩町ファミリースポーツセンター(生涯スポーツ係:2-1873)

○バスの運行について(*申込書にご希望の有無を記入してください。)

日程	1月9日~10日(2日間)		12月23日(土)は運行しません
往路	天塩方面	① 役場前発	12時00分
		② 社会福祉会館前発	12時07分
		③ 南開団地(山手裏1)発	12時10分
		④ 南町(コミュニティセンター前)発	12時12分
		⑤ 新川(旧石山ストア前)発	12時15分
		⑥ スポーツセンター前発	12時20分
	雄信内方面	⑦ 役場雄信内支所前発	12時20分
復路	(両方面)	町民スキー場発	16時30分

きりとりせん

申込締切:12月18日(月) (No.)

令和5年度 町民スキー教室参加申込書

住所	天塩町			電話	
氏名	性別	学年(年齢)	学校名(職業)	バスの利用/乗降場所	
	男・女	(年生) 才		□する(場所:) □しない	
	男・女	(年生) 才		□する(場所:) □しない	
	男・女	(年生) 才		□する(場所:) □しない	
(同意書) 本教室に伴い、本人の責任により事故等が発生した場合は、私(保護者)の責任において処理することを承諾し、申し込みます。					
令和 年 月 日 (氏名) 印					

天塩町物価高騰対応重点 支援給付金（7万円/1世帯）のご案内

- 物価高騰対応重点支援給付金（1世帯あたり7万円）は、住民税均等割非課税世帯を支援する給付金です。
- 給付金を受給するためには、手続きが必要です。

給付金の支給額

1世帯あたり7万円

給付金の支給時期

天塩町が確認書(または申請書)を受理した日から1~2ヶ月後が目安です。

支給対象と申請の有無

支給対象となる世帯（いずれかにあてはまる世帯）

令和5年12月1日において、住民基本台帳に記載されている者であって、同一の世帯に属する者全員が市町村民税均等割が非課税である世帯。

世帯全員が、
令和5年1月1日以前から
天塩町にお住まいの場合

世帯の中に、
令和5年1月2日以降に
転入した方がいる場合

天塩町から
確認書が届きます。



令和6年2月29日（木）までに
必要事項を記入して
返送してください。

詳しくは裏面「I」へ

申請が必要です

申請期間：令和6年1月9日（火）
令和6年2月29日（木）

天塩町役場福祉課窓口までお越しください。
申請書の他に、身分証明書などが必要です。

詳しくは裏面「II」へ

支給時期	令和6年1月11日まで申請の方	令和6年1月22日振込
	令和6年1月19日まで申請の方	令和6年1月31日振込
	令和6年1月20日以降申請の方	適宜振込予定

支給手続きや支給要件の詳細は裏面をご確認ください。

給付金の支給手続き

I 世帯全員が、令和5年1月1日以前から天塩町にお住まいの場合

- 対象となる世帯には、天塩町から、給付内容や必要事項が書かれた確認書が届きます。

- 中身を確認して、天塩町に返送してください。

【確認事項】

- ①記載された給付金振り込み口座情報に誤りがないか
- ②住民税が課税されている方の扶養親族のみの世帯ではないこと
- ③世帯の中に、住民税課税となる所得があるのに未申告である者がいないこと
- ④世帯主氏名、確認日（提出日）、連絡先電話番号を記入すること



II 世帯の中に、令和5年1月2日以降に転入した方がいる場合

- 給付金を受け取るには、申請が必要です。
- 申請書に必要事項を記入して、添付書類と一緒に天塩町役場福祉課窓口まで次の書類をご提出ください。



※必要添付書類

- ・申請・請求者本人の確認書類の写し（マイナンバーカード等）
- ・受取口座を確認できる書類の写し（通帳のコピー等）
- ・前住所お住まいの市区町村が発行する「令和5年度住民税非課税証明書」の写し



住民税非課税世帯に対する臨時特例給付金の「振り込め詐欺」や「個人情報の詐取」にご注意ください！

自宅や職場などに都道府県・市区町村や国(の職員)などをかたる不審な電話や郵便があった場合は、お住まいの市区町村や最寄りの警察署か警察相談専用電話(#9110)にご連絡ください。



お問い合わせ

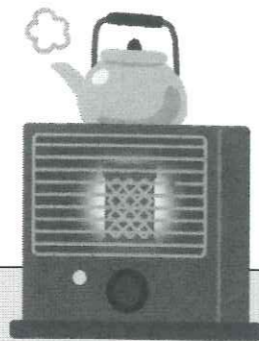
天塩町役場福祉課直通

(01632-) 2-1728



受付時間 8:30~17:15 (土日祝、12/31~1/5を除く)

灯油や薪などの暖房用 燃料の助成を行います！



対象世帯

令和5年11月1日現在で、次の①から③までのすべてに該当する世帯

- ① 世帯全員の住民税が非課税である
- ② 令和5年11月1日現在、天塩町に住民票があり、居住している^(※)
- ③ 次の世帯のいずれかに該当する
 - (1) 高齢者世帯
65歳以上の方がいる世帯。
 - (2) 障害者世帯
 - (3) 身体障害者手帳1級または2級、療育手帳A判定、精神障害者保健福祉手帳1級のいずれかを所持している方がいる世帯。
 - (3) ひとり親世帯
配偶者と離別(死別)しており、20歳未満の子どもを扶養している世帯(他の家族と同居している場合は対象外)。

※対象となる方が施設入所や医療機関へ入院等している方、または生活保護を受給している方は、対象外となります。

助成内容

100リットル分の灯油

※主に暖房として使用している燃料が灯油以外の場合は、灯油100リットル分相当の現金支給となります。

申請方法

右記の申請書に必要事項を記入のうえ、福祉課福祉係または雄信内支所へ提出してください。

令和5年12月13日(水)から
令和6年2月29日(木)まで

【問い合わせ先】

天塩町福祉課福祉係 TEL: 01632-2-1728 (課直通)

天塩町冬の生活支援助成申請書

令和 年 月 日

天塩町長 吉田 忠 様

申請者 住所
氏名 ⑩
※自署の場合は押印不要
(電話番号)

次のとおり天塩町冬の生活支援事業実施要綱第4条の規定により助成を申請します。なお、助成の可否決定のため、また天塩町特定滞納者に対する行政サービスの制限措置に関する条例施行規則第5条第2項の規定に基づき、私(申請者)及び私の世帯世帯構成員の町税等の住民登録資料、税務資料、滞納状況等その他について、各機関に調査、照会、閲覧することを承諾します。

記

1 世帯構成員

氏名	生年月日	続柄	世帯区分
		世帯主	1. 高齢者世帯 2. 障害者世帯 3. ひとり親世帯 <small>※いずれかに○をつけてください</small>

2 暖房用燃料

灯油	灯油販売事業者(希望の事業者に○をつけてください)
	<ul style="list-style-type: none"> ・協立石油株式会社 ・新天塩石油株式会社 ・るもい農業協同組合天塩支所(ホクレンSS) ・株式会社水口商店 ・伊藤忠エネクスホームライフ北海道株式会社(森川燃料株式会社) ・有限会社横溝重機産業

※ご家庭の主たる暖房の燃料が灯油以外の場合は下記の欄にご記入ください。

灯油以外	使用燃料	金融機関名・支店	口座番号・口座名義
	薪・石炭・電器・ガス	銀行 信用金庫 農協	
	その他()	本店 支店	

(キリトリ)

回覧

歳末特別警戒

10年経ったら交換しましょう



今年度は交通事故による
火災が2件発生しております。
冬季間の車での運転や
自宅での火の取り扱いには
十分気をつけましょう！

期間 令和5年12月25日（月）から12月31日（日）まで

北留萌消防組合消防署天塩支署 ・ 雄信内分遣所 ・ 天塩町消防団

令和5年12月13日

(回 覧)

町 民 各 位

北留萌消防組合

天塩町消防団長 桑 田 孝 彦

消防署天塩支署長 橋 詰 和 彦

令和6年新年消防出初式の実施及び消防団員招集のサイレン吹鳴
について (お知らせ)

このことについて、天塩町消防団では下記の日程のとおり消防出初式を実施
します。また消防団員招集のため、サイレンを吹鳴(15秒吹鳴6秒停止を3回)
しますのでお知らせ致します。

記

- 1 日 時 令和6年1月5日(金曜日) 午前10時30分から
- 2 場 所 屋外行事 消防署天塩支署前
屋内式 天塩町社会福祉会館大ホール
- 3 消防団員招集サイレン吹鳴日時
天塩・雄信内地区 令和6年1月5日(金曜日) 9時30分
- 4 その他 今年「はしご乗り」の演技は行いません。

令和6年(2024)

「天塩町賀詞交換会」を開催します

天 塩 町

- 1 日時 令和6年1月9日(火) 受付:午後5時15分より
- 2 場所 天塩町社会福祉会館 大ホール
午後5時30分から1時間程度
- 3 内容 町内個人の方や団体の方を対象とした「天塩町賀詞交換会」を開催します。
会場での飲食については行いません。
(乾杯のみ実施)
- 4 その他 町内企業(団体)や町内会におかれましては、通知において御案内しております。
- 5 参加料 無 料
- 6 申込み方法など
 - ① 天塩町役場2階 総務課に、「直接」お申し込みください。
電話 2-1001 (代) 内線 222
FAX 2-2659
 - ② 申込期限 令和6年12月22日(金)
- 7 事務局(主催) 天塩町賀詞交換会 事務局 (天塩町)
天塩町 総務課内 2-1001 (代) 内線 222

運動教室のご案内

場所：天塩町社会福祉会館 大ホール

状況により急遽中止となる場合もあります。
その場合、LINEにてご案内いたします。

予約や日程確認は
運動教室のLINEで。
ポイントカードも管理できます。
【主催】天塩町教育委員会
【主管】(一社)天塩スポーツ健康づくりラボ



予約・問合せ 天塩町ファミリースポーツセンター
TEL (01632)2-1873もしくはLINEのメッセージにて

ストレッチポール

19:00~20:00

1月
10水

2月
7水

3月
5火

骨盤のゆがみや腰痛・肩凝りの解消を目指します。

オンライン筋トレ【配信は30分です】

10:00~
1月
25木

14:00~
2月
21水

14:00~
3月
11月

YouTubeでいつでも気軽に。LIVE視聴ではなくても視聴できます。

YouTube【天塩町オンライン運動クラス】をチャンネル登録しておく、視聴がスムーズです。

ヨガ

担当：中島まなみ
(沖ヨガインストラクター)

19:00~20:15

1月
15月

2月
19月

3月
18月

自分のペースで始められる簡単なヨガです。

バランスボール

19:00~20:00

1月
26金

2月
16金

3月
7木

音楽に合わせた有酸素運動とボールを使った筋トレなどを。

筋トレ

バランスボールを使った筋トレ

19:00~20:00

1月
17水

2月
14水

3月
12火

自重筋トレをお伝えしています。ちょっと頑張るくらいのクラスです。

雄信内運動教室

19:00~20:00

場所：雄信内支所

1月
24水

2月
21水

3月
14木

柔軟性向上と使いやすい身体を目指します。

LINEではカレンダー形式で日程確認できます
右上QRコードを読み取ってご確認ください

冬の生活のきまり




「家庭や地域の皆様へ」

子どもたちを健全に育てることは、地域の願いです。天塩の冬を楽しく有意義に過ごし、健全な生活を送るために、みんなで声をかけ合い、地域から事故や非行をなくしましょう。

- ◎規則正しい生活をさせよう。
- ◎積極的に子ども会や地域の行事に参加させよう。
- ◎自由研究や趣味に取り組みせよう。
- ◎進んで健康の増進や安全な生活に努めさせよう。
- ◎自主的に家の仕事に従事させよう。

■■■ 地域の宝である子どもたちの豊かな心と健やかな体をみんなで育てよう ■■■

項目	小・中・高生のきまり	高校生のきまり
<p>1 帰宅時刻</p> 	<p>【小学生】☆平日 11月～1月 午後4時まで 2月 午後4時30分まで 3月・10月 午後5時まで</p> <p>【中学生】☆平日 10月～1月 午後5時30分まで（部活動時は遅く） 2月～3月 午後6時まで</p> <p>◎できるだけ午前中に勉強しよう。 ◎家の人に行き先、帰宅時刻、同伴者を伝えて出かけよう。 ◎暗くなってからは、一人歩きをしないようにしよう。</p>	<p>◎午後9時までに帰宅すること。 ◎夜間の一人歩きは禁止する。 ◎行き先、同行者、帰宅時刻を家の人に告げてから出かける。 ◎年末年始には生活態度に配慮し、規律ある生活をする。</p>
<p>2 交通安全</p>	<p>◎歩道が雪のため、歩けないときは、必ず右側をいかに歩こう。 (歩道のあるところは歩道を歩こう。)</p> <p>◎路上での遊びは絶対にしないようにしよう。 (雪玉を投げたり、ぶさけて歩いたりしないようにしよう。)</p> <p>◎その他交通安全を守ろう。</p>	<p>◎バイクは禁止する。 ◎自転車には乗らない。 ◎交通道徳を厳守する。 ◎家族以外の車への安易な同乗はしない。</p>
<p>3 スキー ・スノーボード</p>	<p>◎スキー・スノーボードの心得を守ってすべろう。 ◎道路に向かっては絶対すべらない。(ミニスキー・それも同じ) 町民スキー場 1月3日～</p>	<p>◎スキー場などに出かける場合は、単独行動はしない。 (特に気象条件を考慮して行動すること)</p>
<p>4 旅行・外泊</p>	<p>◎友人同士の外泊は禁止する。 ◎よその家に行った場合は、言葉づかいなど礼儀作法には、特に気を付けよう。</p>	<p>◎友人宅での外泊は禁止する。 ◎旅行時は、身分証明書を必ず携帯する。</p>
<p>5 インターネット等</p>	<p>◎テレビやゲームの時間を減らし、運動や読書もしよう。 ◎毎週水曜日は「天塩町ミニメディアデー」です。テレビやゲーム、インターネットができる時間を、合わせて2時間以内にしてよう。</p>	<p>◎インスタやエックスなどSNSで他者への誹謗中傷は絶対にしないこと。SNSなどで出会った知らない人と連絡をとらないこと。 ◎携帯依存、ネット依存にならないよう使用時間を決めて生活すること。</p>
<p>6 その他</p>	<p>◎かけごとの遊ぶ事は禁止する。 ◎スポーツセンター・福祉会館・図書室・スポーツセンター及び町民スキー場などの公共施設のきまりを守ろう。 ※福祉会館・図書室・スポーツセンターの休館日 12月27日～1月5日</p>	<p>◎生徒心得を遵守すること。</p>

天塩町教育委員会
(Tel 2-1026)

天塩町児童生徒健全育成指導連絡協議会
(事務局: Tel 4-3350 啓徳小学校)

天塩町防犯協会
(事務局: Tel 2-1001 役場住民課)

※天塩町児童生徒健全育成指導連絡協議会は、次の団体で組織されています。



- 天塩町内小・中学校及び高等学校
- 天塩町子ども会育成部連絡協議会
- 天塩地区保護司会天塩支部
- 天塩警察署少年補導員連絡協議会
- 各学校PTA



肺がんCT検診のご案内

日本のがんによる死亡の第1位は肺がんであり、年々増加傾向にあります。

肺がんは早期の段階では症状があらわれにくく、定期的に検診を受けることが重要とされています。

天塩町では、肺がんの早期発見・早期治療を目的として、CTによる肺がん検診を実施しています。

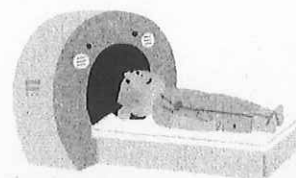
CTによる検査を希望される方は、福祉課ふれあい係にお申し込みください。

【対象者】 天塩町に住民票がある40歳以上の方

※次の方は対象外です

- ・肺疾患の既往歴があり、治療中または経過観察中の方
- ・ペースメーカーを装着している方
- ・妊娠中、または妊娠の可能性のある方

※胃バリウム検査実施後、1週間程度はCT検査を受けられませんのでご注意ください



【検査内容】 低線量肺CT検査

※喫煙している方・過去に喫煙歴がある方は、**喀痰検査**の同時実施をお勧めします

【場 所】 天塩町立国民健康保険病院

【検査日時】 平日 火・水・木 曜日 午後1時・1時半・5時 (要予約)

【検査費用】 料金は当日、病院でお支払いください

	40～74 歳		75 歳以上 (後期高齢者医療)
	市町村国保	それ以外	
肺 CT 検査	1,200 円	3,600 円	1,200 円
喀痰検査	200 円	600 円	200 円

※生活保護の方は無料です

【お申し込み】 検査を希望される方は福祉課ふれあい係までご連絡ください

Tel. 01632-2-1728 (福祉課直通)

◆◆◆ 低線量肺 CT 検査とは ◆◆◆

- ・低線量 CT では、放射線被ばく線量を減らすため、通常の CT 検査より照射線量を低減させて撮影を行います。
- ・2cm 以下の小さいものや、心臓や骨、血管などに重なって胸部 X 線写真では見えづらいものも CT では発見しやすいといわれています。

メリット (利益)

肺 CT 検査では、従来の胸部レントゲン撮影による検診と比べ、より小さく、より早い時期の肺がんを発見することができます。

また、肺がんだけでなく、慢性疾患や感染症 (肺気腫、肺炎、気管支拡張症、肺結核など) や肺以外の病気 (心臓や血管の動脈硬化像、乳がんなど) なども同時に発見される利点があります。

デメリット (不利益)

本当は肺がんではないのに疑わしい影が見つかる (偽陽性) こともあり、結果的に不要ないくつかの精密検査を受けることになる場合もあります。