

天 然 し じ み の ふ る さ と



PUBLIC RELATIONS MAGAZINE TESHIO

てしお

2026

2

No.823



今月の内容

- | | |
|-------------------------|---------------|
| 02 天塩町二十歳の集い / スキー場オープン | 08 病院だより |
| 03 暮らしのお知らせ / マチの伝言板 | 09 こんにちは保健師です |
| 06 協力隊通信 | 10 マチの話題 |
| 07 町民カレンダー | 12 ひとのうごき |



天塩町二十歳の集い【1月4日】

祝 二十歳の集い



▲謝辞を述べる武田遥さん

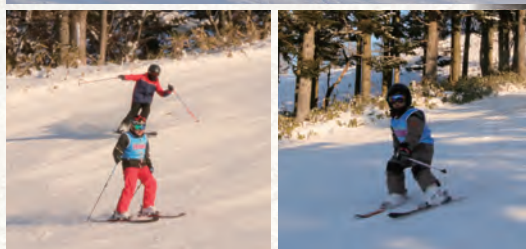
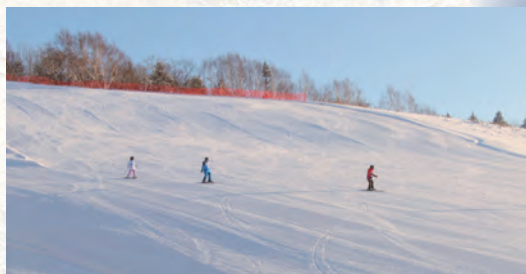


二十歳の集い



▲「二十歳の誓い」を朗読する石山晴樹さんと中西こころさん

1月4日、「天塩町二十歳の集い」が開催され、今年度二十歳を迎える男女13名がスーツや振袖に身を包んで社会福祉会館に集まりました。吉田町長は「失敗を恐れずに、今しかできないこと・今だからできることに積極的にチャレンジし、自身が思う幸せを掴みとっていただきたい」と祝辞を贈り、二十歳を代表して武田遥さんが「この町で学び、育んだ精神に磨きをかけ、自らの進むべき道、自らの夢に向かって絶えず前進するような社会人になりたいと思っています。この自然豊かな故郷・天塩町で育った誇りとこれまでの経験を糧に、明るい未来づくりに邁進することを誓います」と謝辞を述べました。



▲快晴の下、滑走を楽しむスキー少年団のメンバー



スキー場オープン

1月6日、町民スキー場がオープンしました。オープンは厳しく冷え込みましたが、空は清々しい快晴。今シーズンは12月下旬に雨が降ったりプラス気温で雪が融けたりするなどして雪不足が懸念されていましたが、年末年始の降雪で無事オープンすることができました。ロジックで安全祈願祭が執り行われた後、スタッフらがリフトの支柱や電柱に安全マットを巻くなどの準備を開始。ゲレンデは一部積雪の薄い箇所があったものの状態は良好で、スキー少年団のメンバーや親子連れが初滑りを楽しんでいました。今シーズンの営業は3月10日までを予定していますが、ゲレンデの状況によってはクローズが早まる可能性があります。



▲利用者やスタッフの安全を祈願

暮らしのお知らせ

Information

お薬の相談を承ります

町立病院 薬局（担当：寺門）
☎01632（2）1058

■病院の薬剤師に相談してみよう

お薬の事で不安な事はありますか？

・服用中のお薬の飲み方、効き方が知りたい。

・いろんな薬を一緒に飲んで大丈夫？

・サプリメントを飲みたいけど薬との相性は？

・飲み忘れた時どうしたら良いの？

・薬がいつばい残ってるけど、どうしたら良いの？

・たくさんのお薬を飲んでいて、朝・昼・夕・とまとめてもらえないか？

・市販のお薬について教えてもらいたい。



天塩町立病院以外からもらっているお薬についてもご相談可能です。病院や薬局で聞けなかった事や疑問に思っている事など、お気軽にご相談下さい。

軽自動車税（種別割）について

住民課税務係

☎01632（9）7750

賦課期日（4月1日）現在、町内に主たる定置場のある原動機付自転車・軽自動車等を所有している方は、軽自動車税（種別割）を納めていただきます。

4月2日以降に譲渡・廃車の手続きをしても4月1日現在の所有者が納税義務者となり、年税額を納めていただく必要があります。

■経年車重課

三輪及び四輪以上の軽自動車について、最初の新規検査から13年経過した車両は、標準税率より高い重課税率が適用されます。令和8年度は、平成25年3月31日以前に最初の新規検査を行った車両が対象です。

（例）四輪軽自動車（乗用・自家用）の場合
7,200円 ↓ 12,900円

■減免

身体障害者手帳、療育手帳、精神障害者保健福祉手帳、戦傷病者手帳をお持ちの方または生計を一にする方が所有・運転する場合等

役場からお知らせします！



は、申請により軽自動車税（種別割）の減免を受けることができます。減免の申請は毎年度必要です。令和8年度分の減免を受ける場合は、4月30日（木）までに申請が必要ですよ。

■登録・廃車・名義変更等の手続き先

軽自動車の登録・廃車・名義変更等は、次の場所で行ってください。年度末は窓口が非常に混雑するため、比較的混雑の少ない3月中旬までにお済ませください。

車種	手続き・問い合わせ先
原動機付自転車 小型特殊自動車	天塩町役場 住民課税務係 ☎01632（9）7750
軽二輪 二輪小型自動車	北海道運輸局 旭川支局 （旭川市春光町10番地1） ☎050（5540）2003
軽自動車 （三輪・四輪）	軽自動車検査協会 旭川事務所 （旭川市春光6条5丁目1番23号） ☎050（3816）1765

マチの伝言板



天塩商工会で
働きませんか

《募集職種》 補助員または記帳専任職員

《雇用形態》 正職員

《採用日》 令和8年4月1日

《募集期間》 1月13日～2月16日

《応募資格》

・昭和54年4月2日以後に生まれた方

・高校卒業以上の学歴を有する方（卒業見込みを含む）

《募集条件等》

・普通自動車運転免許を取得している、または取得される方（AT限定可）

・簿記検定試験制度の3級以上を取得している、または取得される方

・パソコン（ワード・エクセル）の基本操作ができる方

・人事交流による他商工会への転

籍異動が可能な方

・勤務時間…8時45分～17時30分

・休日…土曜、日曜、祝日、夏季休暇（7～9月の期間内における3日）年末年始（年間休日120日）

・給与…月給200,300円～232,000円 昇給年1回

※既卒者は職務経験などを換算

・賞与…年2回 4・65ヶ月分（前年度実績）

《試験日》 2月26日（木）13時30分～16時

《試験内容》 教養試験・適性検査・作文・面接

《試験応募書類》

・受験申込書・履歴書（写真添付）・職務経歴書・作文（いずれも指定様式使用）作文は試験当日持参可

・卒業証明書または卒業証書写

・簿記合格証書写（有資格者のみ）

《書類提出先》

〒090-3305 天塩町新開通4丁目7227番地の2

天塩商工会 草刈宛

《締切日》 2月16日（月）17時30分 厳守

◆お問い合わせ先◆

天塩商工会

☎01632（2）1045

FAX 01632（2）2290

※詳細は、WEBサイト（<https://t.goopo.jp/teshio-shokokai/>）をご覧ください

労働基準監督官 採用試験

2026年度の労働基準監督官採用試験を次のとおり実施します。
《受験資格》

- (1)平成8年4月2日から平成17年4月1日生まれの者
- (2)平成17年4月2日以降生まれの者で次に掲げる者

- ①大学を卒業した者及び令和9年3月までに大学を卒業する見込みの者
- ②人事院が①に掲げる者と同等の資格があると認める者

《インターネット申込受付期間》
2月19日(木)～3月23日(月)〔受信有効〕

《採用試験概要》
https://www.jinji.go.jp/saiyo/siken/sennmonsyoku_daisotsu/rouki/rouki_daisotu.html



《第1次試験》5月24日(日)
《第2次試験》7月7日(火)～7月10日(金)のうち指定する日

◆お問い合わせ先◆

厚生労働省北海道労働局総務部総務課人事第一係

☎011(709)2311

自衛官等募集 のご案内

■自衛官候補生

《応募条件》18歳以上33歳未満の者(32歳の者は採用予定月の末日現在、33歳に達していない者)

《受付期間》年間を通じて行っております。

《試験期日》受付時にお知らせします。

■予備自衛官補(一般・技能)

《試験区分(一般)》

・応募条件:18歳以上52歳未満の方
《試験区分(技能)》

・応募条件:18歳以上で国家免許資格等を有する方(資格により年齢の上限が53歳未満～55歳未満)

※国家免許資格とは、語学、医療、整備、情報通信等をいい、細部に

つきまじってはhttps://www.mod.go.jpを参照してください。

《受付期間》1月22日～4月8日
《試験期日》4月6日～20日(いずれか1日を指定)

◆お問い合わせ先◆

自衛隊旭川地方協力本部 稚内地域事務所

☎0162(33)1227

税務署から のお知らせ

■確定申告会場を開設します

確定申告会場での相談を希望される方は、LINEによるオンライン事前予約にてお受けします。

なお、申告書等の作成に当たっては、次回以降の申告をスムーズに行うため、マイナン

バーカードを利用したスマホ申告をご案内しています。マイナン

バーカードを利用したスマホ申告を行うためには、マイナンバー

カードのほか、カード発行時に設定したパスワード(利用者証明用

電子証明書及び署名用電子証明書)が必要となりますので、事前

に確認をお願いします(マイナンバーカード及び電子証明書の有効

期限にご注意ください)。

※当日、会場でも入場整理券を配付しておりますが、当日の相談枠

に限りがありますので、是非、オンライン事前予約をご利用くださ

い。

譲渡所得・贈与税に関する確定申告会場での相談は、毎週月曜日

午後と木曜日午後限り専門職員がリモート(WEB相談)で対応

します。

《開設期間》2月16日(月)から3月16日(月)まで

《相談受付時間》平日…午前9時

から午後2時まで

《確定申告会場》稚内税務署
内市末広5丁目6番1号 稚



▲LINE公式アカウントはこちら

なお、2月13日(金)までの間、確定申告会場は開設されておりませんので、対応できる人数に限りがあります。税務署窓口での相談を希望される方はLINE又は電話による事前予約が必要です(事前予約をしていない方の申告相談は、受け付けておりません)。

◆お問い合わせ先◆

稚内税務署

☎0162(33)1155

※自動音声にてご案内しますので「2」をお選びください。



石綿による疾病の労災 補償・救済について

中皮腫や肺がんなどを発症し、それが労働者として石綿ばく露作業に従事していたことが原因であると認められた場合には、労働者災害補償保険法に基づく各種保険給付や石綿による健康被害の救済に関する法律に基づく特別遺族給付金が支給されます。

石綿による疾病は、石綿を吸ってから非常に長い年月を経て発症することが大きな特徴です。

中皮腫などで亡くなられた方が過去に石綿業務に従事されていた場合には、労働保険給付等の支給対象となる可能性がありますので、最寄りの労働基準監督署または都道府県労働局にご相談ください。

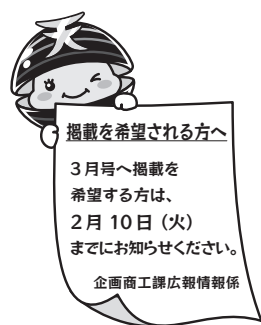
◆ご相談はこちらまで◆

・北海道労働局労働基準部労災補償課

☎011(709)2311

・石綿(アスベスト)救済ダイヤル

☎0120(389)931



3月号へ掲載を希望する方は、2月10日(火)までにお知らせください。
企画商工課広報情報係

防災ひとくちメモ

気象の警報が大きく変わります

近年の豪雨や災害の増加を受け、気象庁と国土交通省水管理・国土保全局は「防災気象情報の名称や情報体系について、市町村が発令する避難指示等の避難情報や住民がとるべき避難行動との関係を分かりやすくする」ことを目的として、防災気象情報を大きく改善し、令和8（2026）年の5月下旬（予定）から新しい運用を始めます。

河川氾濫、大雨、土砂災害、高潮に関する情報等は、これまで警戒レベルとの対応が複雑でわかりにくくなっていました。今回の改善により、防災気象情報が避難情報の5段階の警戒レベルに対応し、避難の判断をしやすくなります。新たな情報体系は「警報・注意報の情報名にレベルの付記」「河川氾濫に関する特別警報の新設」「レベル4相当情報としての危険警報の運用」など、気象庁が発表する現行の大雨警報・注意報などの防災気象情報が大きく変わります（下表参照）。

さらに、線状降水帯や記録的短時間大雨など極端な現象を速報する「気象防災速報」、今後の気象状況を詳しく解説する「気象解説情報」も新設され、災害の危険度や発生の可能性をより早く、分かりやすくお伝えします。洪水情報も改善します。河川ごとの「氾濫危険警報」や「氾濫特別警報」が導入し、従来より早い段階で危険をお知らせすることで、避難の遅れを防ぎます。また、翌日までの警報の見通しを示す「時系列

情報」もご提供します。

市町村から警戒レベル4避難指示や警戒レベル3高齢者等避難が発令されたら、速やかに避難行動をとってください。また、避難指示等が発令されていなくても、警戒レベル4や警戒レベル3に相当する防災気象情報が気象台から発表された際には、河川の水位情報や気象庁の『キキクル（危険度分布）』等を参考にして、自ら避難の判断をしてください。

避難にあたっては、あらかじめ指定された避難場所へ向かうことにこだわらず、川や崖から少しでも離れた、近くの頑丈な建物の上層階に避難するなど、自らの判断で、その時点での最善の安全確保行動をとることが重要です。詳細は、『新たな防災気象情報について（令和8年～）（特設サイト）』をご覧ください。

《新たな防災気象情報について（令和8年～）（特設サイト）》

<https://www.jma.go.jp/jma/kishou/known/bosai/keiho-update2026/>

◆お問い合わせ先◆

旭川地方気象台

☎0166（32）7102

<https://www.data.jma.go.jp/asahikawa/index.html>



《新しい防災気象情報の情報体系とその名称》

	河川氾濫 1級河川などの 大河川の氾濫	大雨 低地の浸水や 大河川以外の氾濫	土砂災害 急傾斜地の がけ崩れや土石流	高潮 海水面の上昇や 波の打ち上げによる浸水	（警戒レベルごとの） 住民がとるべき行動
警戒レベル 5相当	レベル5 氾濫特別警報	レベル5 大雨特別警報	レベル5 土砂災害 特別警報	レベル5 高潮特別警報	命の危険 直ちに安全確保！
----- 《警戒レベル4までに危険な場所からかならず避難！》 -----					
警戒レベル 4相当	レベル4 氾濫危険警報	レベル4 大雨危険警報	レベル4 土砂災害 危険警報	レベル4 高潮危険警報	危険な場所から 全員避難
警戒レベル 3相当	レベル3 氾濫警報	レベル3 大雨警報	レベル3 土砂災害警報	レベル3 高潮警報	避難に時間を要する 人は早めに避難
警戒レベル 2	レベル2 氾濫注意報	レベル2 大雨注意報	レベル2 土砂災害 注意報	レベル2 高潮注意報	避難行動を確認 （避難場所や避難 ルート、避難のタイ ミングなど）
警戒レベル 1	早期注意情報				災害への 心構えを高める

いかげや ふいご 鑄掛屋の鞆

新年あけましておめでとうございます。天塩町地域おこし協力隊の前川です。

去年は地域おこし協力隊の活動へのご理解とご協力を賜り、心より御礼申し上げます。本年も、天塩の魅力を伝える活動に力を尽くしてまいります。

さて、昨年、収蔵庫として使用している旧更岸小学校で資料整理をしていた際に、気になるものが見つかりました。調べたところ、「^{いかげや}鑄掛屋用の^{ふいご}鞆」だと判明いたしました。

杵（ア）で囲った取っ手部分を⇄の方向に動かす、杵（イ）の穴から風が出る仕組みです。鞆とは、火力を強くし、金属を溶かせる温度まで上げるための道具です。

^{いかげや}鑄掛屋とは、鑄鉄製の鍋や釜などの金属製品を修理する職人で、壊れた部分に溶かした金属を「鑄て掛ける」技術に由来する名称です。起源は平安末期～鎌倉期に鑄物製品を作っていた^{いものし}鑄物師にさかのぼり、鑄物の普及とともに修理を専門とする職能として分化しました。

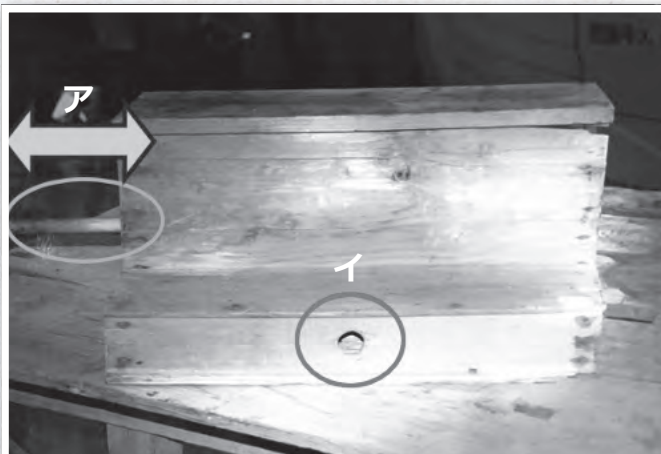
江戸時代では、鑄物はひび割れや穴あきが起こりやすく、鍋釜は高価な生活必需品だったため、修理して使い続ける文化が根強くありました。この需要に応じて、^{しろめ}鑄掛屋は白鐵（ピューター、^{すす}錫を主成分とする合金）を用いた補修技術を発展させ、天秤棒に道具箱を担いで町や村を巡回する「^{でしよく}出職」として活動しました。

明治・大正期にも金属製品は高価で、鑄掛屋は農村を含め広く活躍しましたが、昭和期に入るとアルミ鍋やステンレス製品などの大量生産が進み、買い替えが一般化したことで急速に姿を消しました。

現在も鑄掛の技術は一部で受け継がれており、盛岡の虎山工房（南部鉄器）では鉄瓶修理の職人が「鑄掛屋」を名乗って活動しています。

どのような経緯で寄贈者の方が持っていたのかは分かりませんが、天塩町のように農業・漁業・林業が盛んな地域では金属製品の修理需要が高く、鑄掛屋の道具が残されていたとしても不思議ではありません。余談として、上方落語には鑄掛屋を題材にした「いかげ屋」という演目も残されています。

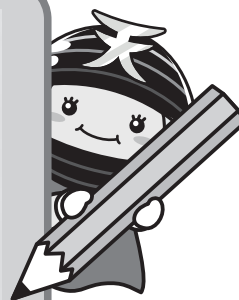
今後も資料整理を進める中で、地域の歴史や暮らしを物語る品々をご紹介します。本年もどうぞよろしくお願いいたします。



▲更岸小学校に保管されている鞆

みんなの
てしお
仮面

木下優貴さん（南町）の
てしお仮面



町民カレンダー



- ・日程は変更となる場合があります。
- ・ごみは当日の朝8時までに出してください。
- ・2月の回覧日は12日と25日です。
- ・あいあいクラブ・・・こども園▶火～木、雄信内▶月

令和8年 2月

日	月	火	水	木	金	土
休み	生ごみ ペットのふん	一般ごみ	資源ごみ 紙おむつ等 衣類等	生ごみ ペットのふん	農村地区	休み
2月 1	2	《節分》 3	4	5	6	7
衆議院議員選挙 期日前投票（～7日）						
● Te toTe+ [サニースペース]	☆はつらつクラブ [ふれあいセンター] 13時30分～15時	●運転免許更新時講習 [社会福祉会館] ・優良 13時 ○母子寡婦会バス停 サロン [6丁目バス待合所] 11時～13時 	☆いきいきサロン [老人福祉センター] 10時～12時 			●運転免許更新時講習 [豊富町定住支援センターふらっときた] ・優良 13時 ・一般 14時 ・違反 15時30分
8	9	10	《建国記念日》 11 ●天塩町スキー大会	《町内回覧日》 12	13	14
●衆議院議員選挙 投開票日  投票を お忘れなく！	+ 糖尿病内科外来					●運転免許更新時講習 [遠別町生涯学習センターマナビィ 21] ・優良 13時 ☆第11回健康麻雀 サロン大会 [老人福祉センター] 9時30分～14時
15	16	17	18	19	20	21
	+ 眼科外来 ☆はつらつクラブ [ふれあいセンター] 13時30分～15時				+ 小児科外来 ○乳児健診 12時40分～13時 ○5歳児健診 12時30分～13時 ○託児の日 ☆いきいきサロン [雄信内老人憩いの家] 10時～12時	
22	《天皇誕生日》 23	24	《町内回覧日》 25 ☆いきいきサロン [老人福祉センター] 10時～12時	26	27	28
			+ 産婦人科外来			

コロナ禍以降、入院患者数は減少傾向が続いており、診療報酬の収益が減少する中、昨今の物価高騰・人件費の上昇は、当院においてもその影響を大きく受けており、経常利益の赤字額が年々増えています。

この傾向は、テレビや新聞等での報道にもたびたび報じられるように、当院のみに限った状況ではなく、どの病院・診療所でも同じことが起こっています。

そのような状況下であっても、当院としてできることはないか、より良いサービスの提供と体制維持に向け、何ができるのか現在、業務・事務の点検、光熱水費の節約方法など様々検討しています。

そのうちの一端として、昨年来、入院患者様との面会に使用する場所を感染対策として、エレベーター前としておりましたが、ゆつくりと話もできないと町民の代表で構成される町議会からもご意見をいただき、この度、2階病棟に面会室を設置いたしました。今後は、入院患者様とその関係者の方がゆつくりと安心して面会ができるようになりましてのご案内いたします。

なお、面会時間などは患者様の体調や面会する時期の感染症等の状況を総合的にかんがみ、決定させていただきますので、面会時間が短いと感じ

じられる方もいらっしゃることは十分に承知しておりますが、患者様ご本人や他の入院患者様の体調や療養を第一に考えての判断ですので、何卒ご理解賜りますようお願いいたします。

このような小さなことですが、我々現場では、患者様や地域の方々の心の安寧につながることを一つずつ積み重ねていきます。

それでも、天塩町から赤字補填のため多くの繰入を行っている事実を決して目を背けることはできません。これが、民間病院であれば不採算部門の削減と今後採算が見込める部門への注力することで、経営改善を図るところかと思いますが、当院は民間病院とは異なり、町内唯一の医療機関として、天塩町及びその周辺地域の患者様の受け入れを行っております。そのため、不採算部門とはいえ診療を継続しなければ、地域住民の方々は、安心してここに天塩に住み続けることが困難となってしまう。

そうならないためにも、当院としては町内唯一の医療機関という言葉の重みに胡坐を組むことがないよう、今一度気を引き締め、患者様及び地域住民の皆様が引き続きこの天塩町に住み続けることができるよう、求められる医療機関として成長し続けることが必要で

す。

そのための新たな一歩として、今後ちあゆみは小さいかもしれませんが、また一つ新たな試みを積み重ねて参ります。その他、我々が気付かないことも多くあるうかと思いますが、お聴ずかしい限りですが皆様からのご意見もお待ちしております。



これまで、当院の入院病棟では面会の際、エレベーター前での面会をお願いしておりましたが、入院患者様や地域の方のお声もあり、新たに面会室を設置しました。

面会をご希望の際は、お手数ですが面会の予約を取っていただきますよう、よろしくお願いいたします。





こんにちは保健師です

肺がん CT 検診のご案内



あなたの
肺がんリスク
はどのくらい？



ブリンクマン指数 (喫煙指数) を計算してみよう！

ブリンクマン指数(喫煙指数)とは、健康と喫煙の関係を示す指標です。

喫煙が人体に与える影響は、今までに吸ったタバコの量に関係しているため、この数値が大きいほど、がんの発病率が高いことが知られています。



$$1 \text{ 日の喫煙本数} \times \text{喫煙年数} = \text{ブリンクマン指数}$$

例) 50 歳の方が、20 歳から 1 日平均 20 本吸っていた場合

$$20 \text{ 本} \times 30 \text{ 年} = \underline{600} \leftarrow \text{ブリンクマン指数}$$

指数が 400 以上：肺がんが発生しやすい状況

指数が 600 以上：肺がん高度危険・肺気腫(COPD)の危険大

指数が 1200 以上：咽頭がんの危険大

今回は天塩町で実施している「肺がんCT検診」についてご紹介します。通常、肺がん検診と聞くと、胸部X線(レントゲン検査)を思い浮かべると思います。胸部X線検査は一次検診で利用されており、多くの方が一度は受けたことがある検査ではないでしょうか。しかし、胸部X線検査では、大きさが2cm以下の小さながんの場合、肋骨や血管に隠れてしまうことがあります、発見することが難しい場合もあり

ます。そこで、今注目されている検査が「低線量肺がんCT検査」です。CT検査は、胸部X線と比べ、より小さく、より早い時期の肺がんを発見できるという特徴があります。また、通常の胸部CT検査に比べ、X線被ばくが少ないという特徴もあり、天塩町では令和4年から低線量肺CT検査を実施しています。さらに、昨年4月には肺がん検診カ

肺がん CT 検診のご案内

【対象者】天塩町に住民票がある40歳以上の方

※次の方は対象外です

- ・肺疾患の既往歴があり、治療中または経過観察中の方
- ・ペースメーカーを装着している方
- ・妊娠中、または妊娠の可能性のある方

※胃バリウム検査実施後、1週間程度はCT検査を受けられませんのでご注意ください。

【検査内容】低線量肺CT検査

【場所】天塩町立国民健康保険病院

【検査日時】平日の火・水・木曜日

午後1時・1時半・5時(要予約)

【検査費用】料金は当日、病院でお支払いください。

	40～74歳		75歳以上 (後期高齢者医療)
	市町村国保	それ以外	
肺CT検査	1,200円	3,600円	1,200円
喀痰検査	300円	900円	300円

イドラインが19年ぶりに改定され、低線量CT検査を用いた肺がん検診が50歳から74歳の重喫煙者を対象に推奨されることとなりました。日本のがんによる死亡の第1位が肺がんです。天塩町では、40歳以上の町民を対象に肺がんCT検診を実施しています。が、特に50歳以上の喫煙者や長期間の喫煙歴がある方、計算した指数が600以上の方は、ぜひ受けていただ

きたい検診となっています。検査は予約制です。検査を希望される方や検査についてのお問い合わせは、福祉課ふれあい係までご連絡ください。



天高吹奏楽局 定期演奏会



12月13日、天塩高校吹奏楽局の定期演奏会が開催されました。今回の演奏会では局員3名に加え、陸上自衛隊留萌駐屯地音楽隊やOB・OG、生徒有志らも演奏に協力。優雅なメロディの「アパランチアン序曲」で開幕した第一部では、今年度の留萌地区吹奏楽コンクールで金賞を受賞した「Tobacco Dance」などを演奏。第二部では局員・顧問・音楽隊員による木管五重奏「コッツウォルズの風景」に始まり、その後は局員それぞれがソロを披露しました。第三部では曲当てクイズや吹奏楽の定番曲「ティップ・パパー・メドレー」などで客席を盛り上げ、アンコールは名曲「銀河鉄道999」で締めくくりました。



▲「Lemon」をソロで演奏する2年生の植村さん（左）

子ども作家の クリスマスマルシェ



12月14日、サニースペース（海岸通4）で毎月恒例のコミュニティカフェ「aot aot」（テトテプラス）が開催されました。毎年12月は小学生までの子ども作家が手作り品を自ら販売する「クリスマスマルシェ」を開催しています。町内のみならず中川町や中頓別町などからも子ども作家が集まり、レジンのアクセサリやカラフルなキャンドル、自家製の羊毛を使ったマスコット、クリスマスなどのオーナメント、イラストカードなど工夫を凝らした作品を販売。大人顔負けの力作も並び、つつい財布の紐が緩む人の姿も見られました。もの作りが好きなお子さんがいましたら、来年は参加してみたいかがでしょうか？



▲お金や作品の受け渡しも子どもたちが自ら行った

年末年始の 業務へ差し入れ



12月16日、天塩地区警察官友の会（横山秀会長）が、天塩警察署へ飲料や食料などを贈呈しました。この取り組みは、年末年始も24時間体制で業務にあたる警察官を激励する目的で同会が毎年行っているもので、今回はカップ麺やマスカットサイダー、お茶や缶コーヒ、みかんなどが贈られました。横山会長は「これから寒くなるので、身体に気を付けてください」と温かい言葉を贈り、小関署長は「署員一同頑張ります」と心遣いに感謝を表しました。



▲小関署長に激励品を渡す横山会長（左）

被害者支援で 警察と連携



12月19日、天塩町・遠別町・幌延町と天塩警察署との犯罪被害者等支援に関する協定締結式が執り行われました。この協定は、令和8年1月1日より3町で施行される「犯罪被害者等支援条例」に基づき、各町と天塩警察署との相互連携や協力・個人情報情報の適切な取り扱いを行うための必要事項を定めたものです。協定の締結にあたり、小関署長は犯罪被害者に対する期待感を示すとともに、「まずは犯罪被害が起らないことが大前提」として、「被害を生まないための取り組みも、各町と連携して全力で取り組んでいきます」と語りました。



▲協定書に署名した3町の代表と小関署長（右）

あそびタイム トラベルデイ



12月20日、教育委員会主催による「冬休み直前あそびタイムトラベルデイ」が開催されました。2025年は「昭和100年」ということで、めんこや下の句歌留多といった昔ながらの遊びから、近年日本でも知られるようになったフィンランド発祥の軽スポーツ「モルック」まで、様々な遊びを体験しました。また、木育事業の一環として12月にこども園で実施された「けん玉づくり」も行われ、子どもたちの作業を眺めながら作りたくなった大人たちもちゃっかり途中参加。子どもも大人も一緒になって遊びを楽しむ、穏やかなひと時となりました。



▲完成したけん玉は役場ロビーのクリスマスツリーに飾られた

はまなす学園 大学もちつき



12月26日、社会福祉会館ではまなす学園大学によるもちつき会が開催され、学生ら27名と親子連れ9組が参加しました。学生らは事前に決めた役割分担のもと手際よく調理作業を進め、子どもたちは蒸し上がったもち米に代わる代わる杵を振りました。出来上がった餅は餡を包んだり、食べやすい大きさに切ってお雑煮に入れたり、きなこをまぶしたりして、お昼には全員でテーブルを囲み出来上がった料理をいただきました。具だくさんのお雑煮は「出汁が効いていておいしい」と大好評。一足早いお正月気分を味わいました。



▲幼児から80代までの参加者が協力して調理

日赤奉仕団 歳末募金



12月23日、天塩町赤十字奉仕団は、天塩町共同募金委員会へ地域歳末たすけあい運動の募金を贈呈しました。同奉仕団委員長の草刈房子さんと役員2名がふれあいセンターを訪れ、天塩町共同募金委員会の橋本敬三事務局長に募金を手渡しました。草刈委員長は「少しでも、活動の足しにしたいだければ」と話し、橋本事務局長は「ありがたく使わせていただきます」と感謝の言葉を述べました。同奉仕団ではこの活動を20年以上続けており、赤い羽根共同募金の地域歳末たすけあい運動では生活困窮者の方々が温かいお正月を迎えられるように募金活動を行っています。



▲募金を手渡す草刈委員長（右）

消防団出初式



1月5日、天塩町消防団による新年消防出初式が開催されました。消防支署前にて町長、議長らによる観閲が行われた後、福祉会館に場所を移して表彰・感謝状の授与が執り行われました。吉田町長は昨年8月に発生した大雨災害や、サロベツ断層帯を震源とする地震の可能性にも触れながら「町民が安心して暮らし続けられる地域の実現のため、地域防災の要としてご尽力賜りますようお願い申し上げます」と式辞を述べ、桑田消防団長は「今後も町民の皆さまの安全・安心を守るため、活動技術に磨きをかけ、地域防災の要として努力してまいります」と謝辞を述べました。



▲雪が降りしきるなか観閲を行う町長ら

賀詞交換会



1月6日、町主催による新年賀詞交換会が社会福祉会館で開催され、町内の個人・団体・事業者など約100名が出席しました。吉田町長による新年の挨拶では「今までのまちづくりは『拡充』が主流でしたが、地方創生支援官からは『縮充』、規模を小さくし充実・満足度を上げるという発想の転換が示されています。私も不断の研究を重ね、皆様とともに『人口が減っても元氣な地域』を作ってまいります。横山町議会議長、小関天塩警察署長からの来賓祝辞の後、町長・議長・警察署長、天塩商工会・石山会長、北るもい漁協・菅井運営委員長、留萌北部森林組合・吉田組合長、るもい農協・中嶋副組合長で鏡開きが行われました。



▲鑑開きの様子

110番の日 マジックショー



1月9日、天塩警察署は札幌市を中心に道内各地で活動するパフォーマーKUROさんを一日警察署長に委嘱しました。KUROさんへの一日警察署長委嘱は、昨年10月に天塩町敬老会でパフォーマンズしたことをきっかけに実現したものです。警察署で委嘱状交付式を行った後、天塩中学校体育館で「110番の日 交通安全防犯マジックショー」を開催。鮮やかなマジックとジャグリング、そして軽快なトークのなかで詐欺への注意喚起や交通安全への呼び掛けを織り交ぜ、会場に集まった町民約60名を楽しませました。



▲委嘱状を受け取り、お子さんとともにポーズをとるKUROさん

みんなの てしお 仮面

あなたが描いた
「てしお仮面」が
広報てしおに
載るかも……!?



- メール本文に、イラストを描いた方の「氏名」「住所（町内は「山手通〇丁目」などの町名まで、町外は市町村まで）」を記載し、「**てしお仮面のイラスト画像（jpeg または png 形式）**」を添付してください（ファイルサイズはメールに添付できる程度にしてください）。手芸作品など立体物の写真でも応募できますが、その場合は人物が写らないように撮影してください。なお、カラー画像はモノクロ（グレースケール）に変換して掲載します。
- トラブルの原因になりますので、必ず**ご自身が制作された作品**でご応募ください。
- イラスト掲載時には氏名と住所を掲載します。掲載にあたり不都合がある方は、応募をお控えください。
- 応募いただいたイラストのなかから広報担当者が選出し、紙面に掲載スペースがある時に掲載します。**必ず掲載されるわけではありません**ので、予めご了承ください。
- 掲載にあたり個別のご連絡はしません。楽しみにお待ちください。

◆応募先◆企画商工課広報情報係（担当：菅野）✉kanno@teshiotown.com

戸籍のお知らせ

※掲載にご同意いただいた方のみ掲載しておりますので、ご了承願います。

★お誕生おめでとつーぎーいます

（南町）

竹 元 カフカ さん
祥さん・紗良さんの二女

●結婚おめでとつーぎーいます

該当なし

◆ごめいふくをお祈りします

（新成）

鹿野 トシ子 さん（96歳）

ご厚志のご紹介

■天塩町へ

《まち・ひと・しごと創生寄附》

中川町 北部クリーン企業組合 様
札幌市 株式会社セコマ 様

■天塩町社会福祉協議会 愛情銀行へ

《香典返しとして》

新成 鹿野 誠 一 さん

■天塩町社会福祉協議会へ

稚内市 北海道コカ・コーラ

ポトリング株式会社 稚内支店 様
雄信内 株式会社 阿部組 様

■恵愛荘へ

天塩町 天塩ロータリークラブ 様
天塩町 天塩フードセンター 様

山手通8 森野 朋子 さん

編集後記

♪いつも「広報てしお」をご愛読いただきありがとうございます。広報担当の菅野です。

♪11月には天塩中学校吹奏楽部、12月には天塩高校吹奏楽部の定期演奏会にお邪魔しました。6人や3人という少ない人数で工夫しながら演奏している姿はとても新鮮で、中学・高校で吹奏楽部だった兄と年末年始に顔を合わせた際に「吹奏楽のための民話」をたった6人で演奏していたことを話すと「……え、どうやって!？」と驚いていました。部活動はいつか必ず離れることになりませんが、仲間と音色を重ねた経験はきつとこれからの人生を豊かにしてくれることでしょう。

♪音楽の歴史はとても古く、現存する最古の笛といわれる「白鳥の骨のフルート」は、約3万6千7百年前（後期旧石器時代）のものでとされています。最近では「映画ドラえもん」のび太の地球交響楽^{（注）}で物語の鍵を握るアイテムとして登場しました。また、カリブ海の島国トリニダード・トバゴで発明された打楽器「スティールパン」は、楽器の演奏を禁止された奴隷の人々が楽器の代用にしていたものの中にドラム缶があり、ある青年がこれの凹み具合によって音階が異なることを発見したのが始まりです。昔の人々が工夫を凝らし音を探求した歴史が今の音楽を作ったのだと思うと、現代を生きる私たちこそ、もっと自由に音楽を楽しんでもいいのかもしれない。

♪広報紙への記事掲載や取材のご依頼などございましたら、お気軽に企画商工課広報情報係までご連絡ください。

ひとのうごき



--- 人 口 ---
2,543 人（－ 3）
男 1,310 人（－ 2）
女 1,233 人（－ 1）
--- 世帯数 ---
1,421 世帯（－ 1）
（令和7年12月31日現在）



公式LINE
配信中!

◀友だち登録はこちらから!

今月の納税

納期

3/2

・国民健康保険税（9期）



App Store
（iOSの方）

防災情報配信システム
@InfoCanal
（アットインフォカナル）
ダウンロードはこちらから!



Google Play
（AndroidOSの方）

