

住民の皆様へ

戸別配布

令和8年より
 気象の警報などが
 大きく変わります

防災気象情報

いつ逃げる？
レベルで判断！

避難の判断がよりしやすく

情報名称などが大きく変わるため、
 防災計画等の点検や見直しをお願いします。

【一覽表】

	河川氾濫	大雨	土砂災害	高潮
警戒レベル5相当	レベル5 氾濫特別警報	レベル5 大雨特別警報	レベル5 土砂災害特別警報	レベル5 高潮特別警報
警戒レベル4相当	レベル4 氾濫危険警報	レベル4 大雨危険警報	レベル4 土砂災害危険警報	レベル4 高潮危険警報
警戒レベル3相当	レベル3 氾濫警報	レベル3 大雨警報	レベル3 土砂災害警報	レベル3 高潮警報
警戒レベル2	レベル2 氾濫注意報	レベル2 大雨注意報	レベル2 土砂災害注意報	レベル2 高潮注意報
警戒レベル1	早期注意情報			



警報・注意報の情報名に「レベル」が
 付記されます

◎発表される警報・注意報の名称にレベルが付記されます。避難行動と直結するレベルがすぐわかり、避難判断の目安が明確になります。詳しくは裏面に。

【変更例】

(旧)「大雨警報」

→ (新)「レベル3大雨警報」

警戒レベル3(高齢者等避難)に相当



「警戒レベル4相当」の情報は
 「危険警報」として発表されます

◎危険な場所から避難が必要な状況であるレベル4相当の情報が「危険警報」として発表されます。

【変更例】

(旧)「土砂災害警戒情報」

→ (新)「レベル4土砂災害危険警報」



河川の氾濫の危険度の伝え方が
 変わります(特別警報の新設など)

◎従来の「洪水警報」「洪水注意報」は廃止されます。
 今後は河川の区分に応じ伝え方が変わります。

【変更例】

(旧)「洪水警報」

→【洪水予報河川※】

(新)「レベル3氾濫警報」

→【洪水予報河川以外の河川】

(新)「レベル3大雨警報」

◎河川の氾濫に関し「レベル5氾濫特別警報」が新設されます。

※国土交通省または都道府県と共同で発表する洪水予報の対象河川



線状降水帯の発生などは
 「気象防災速報」として発表します

◎極端な現象は新たに「気象防災速報」として発表します。

【変更例】

(旧)「顕著な大雨に関する気象情報」

→ (新)「気象防災速報(線状降水帯発生)」

(旧)「記録的短時間大雨情報」

→ (新)「気象防災速報(記録的短時間大雨)」



避難のタイミングは レベルで判断

災害が起きる前に何をすべきか、
レベルごとにチェック！



時間
推移
の
イメ
ージ

数日～
1日前

レベル1 早期注意情報

- ・災害への心構えを一段高める
- ・職員の連絡体制を確認する

半日～
数時間前

レベル2 注意報

- ・ハザードマップ等で災害リスクを再確認する
- ・自治体から発表される避難情報の把握手段を再確認する

数時間～
3時間前

レベル3 警報

- ・避難に時間がかかる**高齢者等は危険な場所から避難する**
- ・高齢者等以外の人も必要に応じて避難の準備や自主避難

2時間～
0時間前

レベル4 危険警報

- ・**危険な場所から全員避難する**
※台風などにより暴風が予想される場合は、暴風が吹き始める前に避難を完了

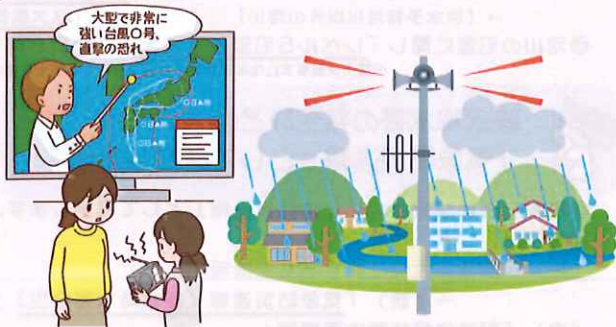
災害
発生

レベル5 特別警報

- ・すでに安全な避難ができず、命が危険な状況
- ・今いる場所よりも安全な場所へ直ちに移動等する

災害の情報、 どう受け取る？

警報・注意報や気象防災速報は、テレビ、ラジオ、インターネット、防災アプリ、自治体の防災無線などを通じて伝えられます。あらかじめ情報入手手段の確認をお願いします。



このあとどうなる？ をチェックしよう

警報等の情報が発表された際には、危険度を地図上に示したキキクルや、今後の危険度の推移を示した時系列情報（明日までの警報等の見通し）などを、気象庁ホームページで確認してください。



キキクル

▼キキクル画面イメージ 10分ごとに更新される



▼時系列情報（明日までの警報等の見通し）

		2025年10月1日(日)の状況																														
00時	01時	02時	03時	04時	05時	06時	07時	08時	09時	10時	11時	12時	13時	14時	15時	16時	17時	18時	19時	20時	21時	22時	23時	24時	25時	26時	27時	28時	29時	30時		
1時区間大気圧	1013	1013	1013	1013	1013	1013	1013	1013	1013	1013	1013	1013	1013	1013	1013	1013	1013	1013	1013	1013	1013	1013	1013	1013	1013	1013	1013	1013	1013	1013	1013	
2時区間大気圧																																
3時区間大気圧																																
4時区間大気圧																																
5時区間大気圧																																
6時区間大気圧																																
7時区間大気圧																																
8時区間大気圧																																
9時区間大気圧																																
10時区間大気圧																																
11時区間大気圧																																
12時区間大気圧																																
13時区間大気圧																																
14時区間大気圧																																
15時区間大気圧																																
16時区間大気圧																																
17時区間大気圧																																
18時区間大気圧																																
19時区間大気圧																																
20時区間大気圧																																
21時区間大気圧																																
22時区間大気圧																																
23時区間大気圧																																
24時区間大気圧																																
25時区間大気圧																																
26時区間大気圧																																
27時区間大気圧																																
28時区間大気圧																																
29時区間大気圧																																
30時区間大気圧																																

多数のご参加をお待ち
しております

天塩町

ハザードマップ説明会

天塩町

防災

ハザードマップ 保存版

はじめに	1	地震対策について	11
警報レベルを用いた避難情報	2	津波対策について	12
防災気象情報	3・4	ハザードマップの解説	13～16
わが家の防災対策	5・6	防災情報の伝達と入手	17
非常時持ち出し品および備蓄品	7	避難施設一覧	18
避難行動ガイド	8	わが家の緊急・直前直後の防災メモ	巻末
土砂災害について	9・10		

洪水ハザードマップ(天塩町市街地拡大図)

令和8年3月にハザード
マップを見直しました!

日 時

令和8年5月13日(水)
14:00～15:00

場 所

社会福社会館 (大ホール)

○実施内容

- ハザードマップ 【天塩町役場住民課】
 - ハザードマップの内容と主要な変更点
 - 注意事項とお願い
- 防災をみんなで考えてみよう! 【留萌開発建設部】
 - 地域のリスクを知る
 - 避難行動を行うために必要な備え

問合せ先：天塩町役場住民課住民安全係 電話 9-7750

天塩町生活支援券

始まります!

1人13,000円

使用期間 4月24日(金)~8月31日(月)



生活支援券は左の
参加店ステッカー
掲載店舗で
使用できます!

※裏面に参加店一覧を掲載しております。

<対象となる方>

- ・令和8年4月1日時点で、町の住民基本台帳に記録されている方

<生活支援券について>

- ・引換券(ハガキ)を対象となる方に送付しますので、必ず、引換券(ハガキ)をご持参の上、生活支援券と引き換えてください。 ※詳細は、引換券(ハガキ)をご確認願います。
- ・生活支援券の裏面に記載の事項をご確認のうえ、使用期間内にご利用願います。

この支援券は、国の『物価高騰対応重点支援地方創生臨時交付金』を活用して発行しております。

天塩町生活支援券参加店一覧

スナック A i	セイコーマート赤塚店	アサヒ飲料株式会社
靴のいいだ	伊藤忠エネクスホームライフ株式会社北海道支社 天塩営業所	株式会社岩崎自動車整備工場
スナック エルム	有限会社オートサービス天塩	おちあい美容室
海岸薬房	海淵電機	株式会社かっぱい
協立石油株式会社	有限会社くさかり	国奥商店
居酒屋 桜新町	食事処 さだちゃん	理容サハラ
新天塩石油株式会社	株式会社園田工業所	高橋車輛整備工場
高橋板金加工所	(有)たけ多	焼肉の店 たちばな
たつみ	家庭料理の店 煖	てしおキムチ工房
有限会社天塩フードセンター	株式会社天塩モータース	有限会社土部商店
ドライブインてしお	有限会社中村葬儀店	肉の桃澤
西野理容院	ふじ美容室	藤本工務店
べこちちFACTORY	三浦理容院	株式会社水口商店 天塩SS
スナック 宮城	スナック みやび	みやびハイヤー
森川燃料株式会社	有限会社横溝重機産業	Aコープ雄信内店
ホクレン天塩SS	サロン625	とらや菓子司

「@InfoCanal(アットインフォカナル)」の登録を!

「天塩町防災情報配信システム (@InfoCanal)」は、ご自身の携帯電話(ガラケー)、スマートフォン等に、災害、防災情報、町からの緊急情報、その他の情報をお知らせします。

「@InfoCanal(アットインフォカナル)アプリ」をぜひ、お持ちの携帯電話等にインストールされますようお願いいたします!



iPhone



Android



@InfoCanal®



インストール方法(共通)



班回覧

天塩町住宅リフォーム 支援事業のお知らせ

事業期間 令和5年度～8年度

町民の居住環境の向上、町内施工業者の支援及び地域経済の活性化を図ることを目的として、住宅リフォーム支援事業を実施中です！

対象工事

- ①町内に建設されている専用住宅・共同住宅・併用住宅（居住部分に限る）
- ②町内施工業者によって行われる工事で、工事費が税込10万円以上であること
- ③本年度中に工事を完了し、完了報告書の提出ができること
- ④住宅の機能や性能を維持又は向上させるため、増築・改築・修繕を行うこと

補助の対象者

- ①町内に居住し、かつ、住民基本台帳法に基づき記録されていること
- ②リフォーム等工事を行う住宅の所有者又は借家住宅の賃貸者で、住宅に居住又は居住予定の者
- ③世帯員の中に町税及び町に納付すべき公共料金等を滞納している者がいないこと

補助金の額

- ①10万円を超える工事費用の25%
- ②補助金の5分の1相当は、天塩商工会が発行する商品券で交付
- ③補助金の上限は30万円



詳細内容及び申請様式は
天塩町ホームページ又は
下記問合せまで！



お問合せ先 天塩町役場住民課 (TEL 9-7750)

物価高騰対応

個人事業主支援金

のお知らせ

エネルギー価格や物価高騰の影響を受けている個人事業主の皆様を対象に、支援金を支給します。対象となる方は、お忘れなく申請してください。

支給対象者

- (1) 町内で事業を営む個人事業主
- (2) 天塩商工会の会員でない方（商工会未加入）
- (3) 令和7年度天塩町エネルギー等価格高騰対応事業者支援金の交付を受けた事業でないこと
- (4) 暴力団など反社会的団体及びその構成員でないこと

支給額

一律 50,000 円（1 事業者につき 1 回限り）

申請期間

令和8（2026）年5月1日（金）～ 6月30日（火）

申請に必要なもの

- ・申請書兼請求書 ※下記受付にてお渡しいたします
- ・令和7年分の確定申告書（第一表）の写し
- ・令和7年分の収支確認ができる書類の写し
- ・振込先口座が確認できるもの（通帳等）の写し



申請・
お問い合わせ先

天塩町企画商工課 商工観光係

☎ 01632-2-1729

✉ syoukou@teshiotown.com

この事業は、国の「物価高騰対応重点支援地方創生臨時交付金」を活用して実施しています。

回覧

5月1日～31日

ストップ滞納!

徴収強化 月間

町税や料金などは、まちづくりを支える大切な財源です
滞納の解消を図るため、徴収の強化に取り組みます

期限内に
納めましょう



納付がない人
に滞納処分
を行います



納付が難しい
場合はお気軽に
相談ください



天塩町収納率向上対策本部

納付のご相談はこちらから(お電話でも受付しております)

税金(町道民・固定資産・軽自動車・国民健康保険)

住民課税務係 **9-7750**

保険料(介護・後期)

福祉課保険係
2-1728

公営住宅料

建設課建築係
9-7730

水道料

建設課水道係
9-7730

下水道料

建設課下水道係
9-7730

貸地(家)料

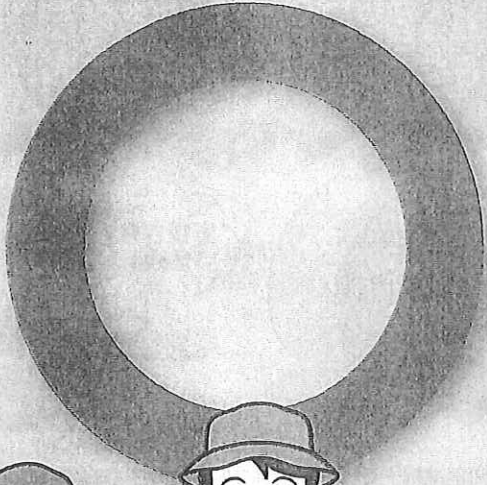
総務課財政管財係
2-1001

病院医療費

町立病院
2-1058

ルール・マナーを守って

STOP山火事!



キャンプ場でたき火を楽しむ際は、直火ではなく、必ずたき火台を使用しましょう。
水バケツ等を準備するなど、いつでも消火を行えるようにしましょう。



野焼きは「廃棄物の処理及び清掃に関する法律」により原則禁止されています。
例外的に行う場合でも、乾燥、強風時は行わないようにしましょう。



総務省消防庁
Fire and Disaster Management Agency

林野庁

林野火災(山火事)を詳しく知るにはこちら

消防庁



林野庁



北留萌消防組合消防署天塩支署 予防係

お問い合わせ先 TEL 2-1560

屋外での火の使用時は林野火災に注意!

林野火災(山火事)の多くは、火の不注意な取扱いが原因です。

林野火災は急激に広がります。

屋外で火を使うときは、次のことに気を付けましょう。

周囲に燃えやすいものがないことを確認

消火用の水を準備

火から目を離さない

使用後は完全に消火

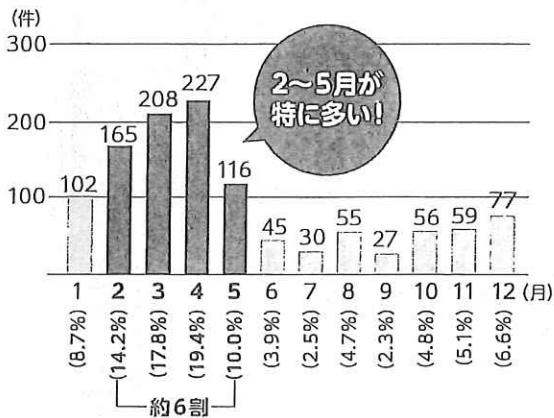
林野火災警報時のたき火等は禁止

林野火災注意報時のたき火等を避ける

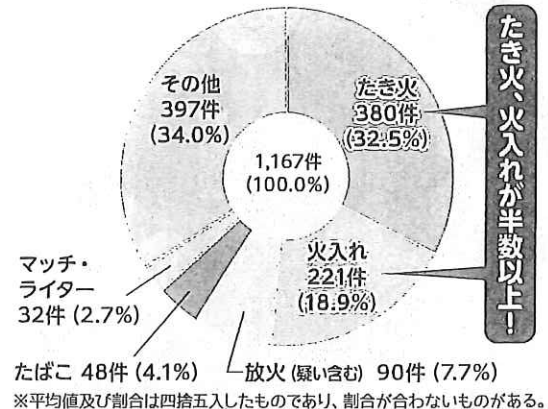
火を使う場所でのルールを守る

野焼きも危険

林野火災の月別出火件数(令和2年~6年の平均)



林野火災出火原因(令和2年~6年の平均)



林野火災注意報・警報が始まります!

乾燥・少雨により林野火災が発生・延焼しやすい時は「林野火災注意報」が、さらに強風が重なり、林野火災が大規模化しやすい時は「林野火災警報」が市町村長により発令されます。注意報の発令中は、たき火等の屋外での火の使用を控えてください。また、警報の発令中は、屋外での火の使用は禁止です。

※市町村の条例により異なります。

たき火をするときは、最寄りの消防署等への事前の届出が必要です。

炎があがり火の粉が出るような、火の取扱いをしようとするときは、まずは市町村(消防本部)に確認してください。



枯れ草焼きの例

《 高齢者見守り機器購入費助成事業 》

離れて暮らすご家族等がお一人暮らしの高齢者を見守ることができる通信機能のある端末機器購入にかかる費用を助成します。

【対象となる機器】

- 24時間状況を確認できるカメラ型の機器
- 動作又は熱等を感知したするセンサー型の機器
- 使用時に親族へ連絡が届く家電型の機器
- その他、見守り機能を有する機器 など



事業 対象者

町内在住のいずれかに該当する方

- ① 80歳以上の一人暮らしの方
- ② 70歳以上の一人暮らしで、
要介護認定を受けている方または障害者手帳を有する方

(※既に通報機器を設置している方、町内に見守り可能な親族がいる方は除きます)

助成額

助成対象機器の購入に要する費用。
上限額は、1万円となります。

(※助成は、お一人1回、1世帯につき1台までです。)

利用の 流れ

▶機器購入前に申請手続きを行います。

(購入予定の機器を確認します。購入後の申請は対象になりません)

▶助成対象となるか確認し、交付(不交付)決定通知書をお送りします。

▶対象機器を購入後、報告書兼交付請求書を提出してください。

【申請・問合せ】 天塩町福祉課 地域ケア係

☎ (01632) 2-1728 福祉課直通

受付時間：月～金曜日 8時30分～17時15分(祝日、年末年始を除く)

《 ハローライト 見守り支援事業 》

「通信機器付き LED 電球」を使用して、離れて暮らす高齢者の方を見守ります。

※ヤマト運輸(株)の「見守りサービスあんしんハローライトプラン」により実施します。

見守られる方



利用者のご自宅にヤマト運輸のスタッフが電球を取り付けに伺います。工事やインターネット回線は必要ありません。



メール通知

見守る方



電球の点灯(消灯)が続いて異常を検知すると、通知先へメールでお知らせします。通知先は複数登録することができます。
※ 異常がない場合でも、毎週月曜日に1週間分の電球使用状況を配信します。

事業対象者

町内在住のいずれかに該当する方

- ① 80歳以上の一人暮らしの方
 - ② 70歳以上の一人暮らしで、要介護認定を受けている方または障害者手帳を有する方
- (※既に通報機器を設置している方、町内に見守り可能な親族がいる方は除きます)

利用料

無料 (※電気代や電球設置に変換器具が必要な場合の費用は利用者負担)

その他

- ・利用には通知メールを受信できる親族、協力者などのメールアドレスが必要です。
- ・毎朝9時に計測し、電球の点灯(消灯)が24時間続いた場合にお知らせします。



利用の流れ

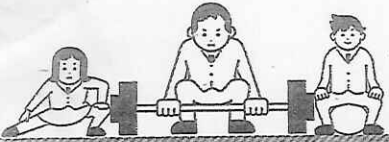
- ▶ご自宅の電球の適合確認をお願いします。(口金E26)
- ▶役場福祉課窓口にて申請手続きを行います。
(通知先となる人の登録、メールアドレスが必要です)
- ▶利用決定後、契約業者が訪問して電球の取付を行います。

※ 利用にあたり、その他確認事項があります。詳細につきましてはお問い合わせください。

【申請・問合せ】 天塩町福祉課 地域ケア係

☎ (01632) 2-1728 福祉課直通

受付時間：月～金曜日 8時30分～17時15分(祝日、年末年始を除く)



第1クール 参加者募集中!!

各クール定員10名程度

令和8年度

フィット

諦めないで！理想のカラダ！

3ヶ月で
運動習慣を
身につける!

回 覧

募集締切り

5月22日(金)

目標達成コース

減量や筋肉量向上など
目標を設定してトレーニング

◎体成分分析器で数値変化をみていきます

柔軟性UPコース

前屈・肩関節の可動域測定を行います

◎自宅で気軽に運動習慣を
身につけたい方にオススメです

優先

- BMI25以上の方
- 65歳以下の方

クール期間中のみトレーニング室の利用は無料です。

第1クール

初回測定

6月

7月

最終測定

8月

測定・運動相談日

6月 1日(月) 2日(火) 4日(木)
15日(月) 29日(月)

7月 2日(木) 3日(金) 13日(月)

8月 27日(木) 28日(金) 31日(月)

※初回・最終測定は必須です

第2クール

初回測定

9月

10月

最終測定

11月

測定・運動相談日

9月 2日(水) 3日(木) 4日(金)
14日(月) 28日(月)

10月 1日(木) 2日(金) 13日(火)

11月 24日(火) 26日(木) 30日(月)

※初回・最終測定は必須です

第3クール

初回測定

12月

1月

最終測定

2月

測定・運動相談日

12月 1日(火) 3日(木) 4日(金)
14日(月) 28日(月)

1月 7日(木) 8日(金) 14日(木)

2月 24日(水) 25日(木) 26日(金)

※初回・最終測定は必須です

参加費

無料

申込みはこちら



お問合せ

●上記QRコードからも
問合せができます。

天塩町ファミリー
スポーツセンター
TEL: 2-1873

【主催】天塩町教育委員会

交番速報

令和8年4月9日
署所在地交番

天塩町字川口で 熊目撃!!

熊出没注意



ようやく春に
なりましたね～

4月3日2回、4月8日1回

行者ニンニク等を採る際は、
必ず複数で行動し、熊除けの
鈴などで人の存在を知らせま
しょう。

留萌北部地域子ども発達支援センター

つくしんぼ

スタッフ募集

発達がゆっくりなお子様・
障がいを持っているお子様
の成長を応援するお仕事で
す。子どもが好きな方、一
緒にお仕事しませんか♪

未経験者 OK

男女・年齢不問です。働きながら資
格を取ることもできます。職員が丁
寧にサポートします。

週1日～OK!

子育て中の方も、少しだけ働きたい
方も大歓迎。働き方についてはご相
談ください。

有資格者優遇

保育士・児童指導員
教員・理学療法士等
運転ができる方大歓迎!

雇用形態 パート (週1日～5日 要相談)

給与 1,100円～

時間 13:30～17:30

※送迎車運転専門員も募集しています。

問い合わせ先:

留萌北部地域子ども発達支援センター つくしんぼ

🏠 天塩町字川口 5699-1 保健ふれあいセンター内

TEL080-5589-8225 荒木までお気軽にお問い合わせください。

令和8年 5月 外来診療予定表

5月の外来診療体制は次のとおりとなります。

ただし、やむを得ない事情により予告なく変更する場合がありますので、ご了承ください。

受付時間 日		外 来 診 療				出張医外来			各種予防接種
		午 前 8:30 - 11:00		午 後 14:00 - 16:00		診療科	医師	受付時間	
1	金	橋本	小笠原	橋本	小笠原				日本脳炎
2	土								
3	日								
4	月								
5	火								
6	水								
7	木	橋本	小笠原	休診	休診				BCG
8	金	橋本	小笠原	橋本	小笠原				麻しん風しん
9	土								
10	日								
11	月	橋本	休診	休診	小笠原	糖尿病内科	続木	9:00~11:00	
12	火	橋本	小笠原	橋本	小笠原				水痘、おたふく
13	水	橋本	小笠原	休診	休診				5種混合、ロタ、肺炎球菌、B型肝炎
14	木	橋本	小笠原	休診	休診	眼科	加藤	12:00~15:00	(要予約)
15	金	橋本	小笠原	橋本	小笠原				日本脳炎
16	土								
17	日								
18	月	橋本	小笠原	橋本	小笠原				麻しん風しん
19	火	橋本	小笠原	橋本	小笠原				水痘、おたふく
20	水	橋本	小笠原	休診	休診				5種混合、ロタ、肺炎球菌、B型肝炎
21	木	橋本	小笠原	休診	休診				BCG
22	金	橋本	小笠原	橋本	小笠原				日本脳炎
23	土								
24	日								
25	月	休診	小笠原	橋本	休診	眼科	鈴木	9:00~14:00	(要予約)
26	火	橋本	小笠原	橋本	小笠原				水痘、おたふく
27	水	橋本	小笠原	休診	休診				5種混合、ロタ、肺炎球菌、B型肝炎
28	木	橋本	小笠原	休診	休診	婦人科	小野	13:00~16:00	(要予約)
29	金	橋本	休診	休診	小笠原	小児科	平野	9:00~16:00	(13:00ふれあいC)、全て接種可
30	土								
31	日								

- 【お願い】
- ◎ 発熱、咽頭痛等カゼの症状のある方は、受診について電話でお問い合わせいただき、外来看護師の指示に従うようお願いいたします。
 - ◎ 下記の日程につきまして、出張医外来診療及び医師不在のため休診といたします。
休診日…11日午前(小笠原副院長)午後(橋本院長)、25日午前(橋本院長)午後(小笠原副院長)
29日午前(小笠原副院長)午後(橋本院長)
 - ◎ 15日と19日の両日午前中は小笠原副院長が小中学校内科検診のため一時不在となりますので若干待ち時間が発生いたしますがご了承ください。
 - ◎ 時間外におけるコンビニ受診(緊急性の低い軽症や気軽な受診)は、緊急性の高い患者様の治療に影響がありますのでご遠慮いただき、外来診療時間に受診願います。
 - ◎ 糖尿病内科外来につきまして、上記の診療時間以外に、8:30~9:00及び13:00~14:00の時間帯は予約患者様の診療を行います。対象の方は医師の指示があった患者様のみとなりますのでご了承ください。

不明な点がございましたら、病院受付窓口へお問い合わせください。

天塩町立国民健康保険病院 (Tel 2-1058)